



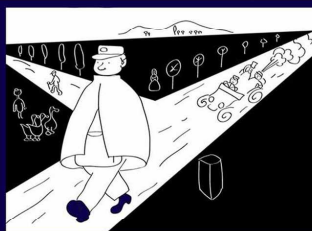
Buď vítán,
kdo s dobrým srdcem vchází!

VYŠÍVANÉ KUCHYŇKY
z tvorby Petry Totuškové
8.10. - 15.11. 2015

NAD BETLÉMEM VYŠLA HVĚZDA



30. 11. 2015 - 17. 1. 2016
24. prosince 13 - 17 a 22 - 24
25. prosince - 3. ledna 13 - 17



DEVATERO POHÁDEK KARLA ČAPKA
20. 11. 2015 - 7. 2. 2016

DVA SVĚTY

Pavla Juříka
a
Jana Vostřela



FOTOGRAFIE A KERAMICKÉ RELIÉFY
21.3.-9.5.2015

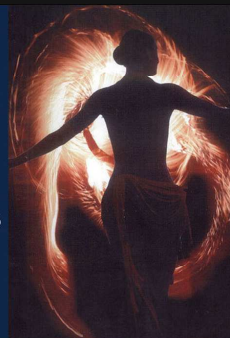


Kámen * Dřevo * Papír
z tvorby Vítězslavy Morávkové
29. 9. - 8. 11. 2015

35.

NÁRODNÍ SOUTĚŽ
A VÝSTAVA
AMATÉRSKÉ
FOTOGRAFIE
SVITAVY 2015

16. 5. - 6. 6. 2015



**Přehlídka
2015**

VÝTVARNÍKŮ
SVITAVSKÉHO
REGIONU

31. 1. - 15. 3. 2015



www.muz.cz

Hudba ve spirále

31. 1. - 31. 5. 2015



Století gramofonového průmyslu v českých zemích



VIEWPOINTS

MĚSTSKÉ MUZEUM A GALERIE VE SVITAVÁCH
pátek 19. června 2015 16:00



ČEŠTÍ PANOVNÍCI A JEJICH MANŽELKY

Jarmila Haldová - řezbářský soubor 112 obrazů z lipového dřeva,
který začíná knížetem Bořivojem I. a končí Josefem I.

* do 17. ledna 2016 *

**MĚSTSKÉ
MUZEUM
A GALERIE
VE SVITAVÁCH**

ZPRÁVA O ČINNOSTI 2015



MĚSTSKÉ
MUZEUM
A GALERIE
VE SVITAVÁCH

MĚSTSKÉ MUZEUM A GALERIE VE SVITAVÁCH

Máchova alej 293/1, 568 02 Svitavy

www.muzeum.svitavy.cz; e-mail: muzeum@muzeum.svitavy.cz, tel.: +420461532704

Vypracovala a předkládá:

Mgr. Blanka Čuhelová, ředitelka Městského muzea a galerie ve Svitavách

Na zprávě se podíleli Mgr. Radoslav Fikejz, Jitka Flíglová, Jitka Olšánová, Jana Čermáková

Ve Svitavách, 17. března 2016

OBSAH

1. Úvod.....	4
2. Péče o sbírkový fond.....	5
3. Knihovní fond	7
4. Expozice a výstavy.....	7
5. Odborná činnost muzea.....	10
6. Prezentace muzea v médiích	10
7. Přednášky a průvodcovská činnost.....	11
8. Kulturní a vzdělávací činnost.....	12
9. Muzejní programy	14
10. Projekty.....	16
11. Spolková činnost při muzeu.....	17
12. Provozní záležitosti muzea	17

Příloha č. 1 Výroční zpráva Muzea esperanta za rok 2015

1. ÚVOD

1.1 Městské muzeum a galerie ve Svitavách (muzeum) bylo zřízeno rozhodnutím městské rady jako příspěvková organizace města s právní subjektivitou k 1. 1. 1991 a je ze zákona povinno řídit se těmito předpisy:

- Zákon č. 122/2000Sb. o ochraně sbírek muzejní povahy, centrální evidenci sbírek a o změně některých dalších zákonů
- Prováděcí vyhláška ministerstva kultury č. 275/2000 Sb., v níž se stanoví **režim ochrany a trvalého uchování sbírek muzejní povahy**, vedení sbírkové evidence a inventarizace sbírek

Jako příspěvková organizace města Svitavy se řídí **Koncepcí Městského muzea a galerie ve Svitavách na léta 2011–2017**, kterou schválila Rada města Svitavy. Tato koncepce je východiskem rozvoje a činnosti muzea do budoucnosti a je také předpokladem k získání grantů na správu a ochranu sbírkových fondů muzea.

Muzeum spravuje dva objekty v blízkosti centra města, **budovu na Máchově aleji č. 1 a Ottendorferův dům na náměstí Míru č. 1**. Obě budovy jsou v majetku města.

Činnost muzea v roce 2015 se soustředila na práci se sbírkami, organizaci výstav, přednášek a dalších akcí a především na aktivity spojené s návratem betléma do Svitav a edukační činnost, na práci se školami a organizování odborných workshopů.

Kromě své hlavní činnosti se muzeum stalo spoluorganizátorem řady kulturních akcí ve městě.

1.2 Otevírací doba

Otevírací doba ÚT-PÁ 9:00-12:00 a 13:00-17:00, SO, NE 13:00-17:00 hodin. V období turistické sezóny (červenec a srpen) je rozšířena na celodenní provoz i v sobotu a neděli (9:00-12:00 a 13:00-17:00 hodin), zavírací den je stejně jako ve většině muzeí a galerií v ČR pondělí. O víkendech funguje pokladna v muzeu jako turistické informační centrum.

1.3 Vstupné

Plné 60,- Kč, zlevněné 40,- Kč a 20,- Kč (vstup do celého objektu muzea). Režim volného vstupu pro obyvatele Svitav každou první neděli v měsíci. Školní skupiny bez výkladu průvodce či lektora symbolické vstupné 10,- Kč/žák, s výkladem a s prací lektorky animačních programů 20,- Kč/žák. Vstup na věž a do muzea esperanta, stejně jako na prohlídku sálu Ottendorferovy knihovny činí 10,- Kč. Poplatky za jednodenní workshopy pro dospělé 500,- Kč, pro děti 350,- Kč.

1.4 Hospodaření muzea

Muzeum hospodařilo v souladu se svým plánem a rozpočtem a vycházelo z poskytnutého příspěvku na provoz od zřizovatele, z poskytnutých dotací a vlastních příjmů.

Příspěvek zřizovatele	4631 tis. Kč
Evropský sociální fond a státní rozpočet ČR	553 tis. Kč.
Ministerstvo kultury ČR	35 tis. Kč
Pardubický kraj	185 tis. Kč
Sponzorské dary	13 tis. Kč.
Příjmy z vlastní činnosti	540 tis. Kč.

1.5 Personální situace

Počet zaměstnanců je naplňován podle platného organizačního řádu, ve stálém pracovním úvazku je celkem 8 přepočtených pracovníků, z toho 4 odborní a 4 technický personál. K jednoduché, opakující se odborné a manuální činnosti jsme nárazově využívali studenty v rámci odborné praxe.

2. PÉČE O SBÍRKOVÝ FOND

2.1 Sbírkový fond muzea

Ministerstvo kultury ČR vede Centrální evidenci sbírek (CES) – veřejnosti přístupný informační systém. Od roku 2002 je evidována i sbírka Městského muzea a galerie ve Svitavách pod evidenčním číslem MSV/002-05-10/211002.

Sbírka Městského muzea a galerie ve Svitavách je členěna do osmi podsbírek, z nichž každá má svoji vlastní číselnou řadu inventárních čísel.

Tabulka počtu evidenčních čísel sbírkových předmětů v roce 2015

název podsbírký	rok 2015	Přírůstek
15 - výtvarné umění	343	6
17 - uměleckoprůmyslové předměty	1137	0
18 - knihy, písemnosti a tisky	3130	20
21 - negativy, fotografie, filmy, videozáznamy	3991	0
24 - 1 prací technika	332	1
24 - 2 pozůstalost Aloise Petruse	211	0
24 - 3 Ottendorferova knihovna	6904	0
25 - jiné, obecné	3305	12
Celkem	19353	39

Darovací smlouvou s Východočeským muzeem v Pardubicích získalo muzeum Svitavský betlém (629 ks) a do podsbírký Výtvarného umění dáliny k betlému (5 ks). Předávacím protokolem s Nadací Josefa Plívy Svitavy získalo muzeum předměty do domácnosti (13 ks) a dekorativní předměty (6 ks). Vlastním sběrem byla rozšířena sbírka muzea o Králícký betlém (19 ks), obraz od Luboše Kozáka a historický litinový mandl.

2.2 Muzejní evidence

Muzeum vede ze zákona sbírkovou evidenci, čímž je zaručeno, že bude veškerý majetek – sbírkové předměty – podléhat zákonnému režimu ochrany. Jde o **chronologickou evidenci** v písemné podobě, která je vedena v klasických přírůstkových knihách, **systémovou elektronickou evidenci**, která slouží k přehlednému členění sbírek a vyhledávání a **centrální evidenci (CES)**, což je veřejný databázový registr spravovaný MK ČR. V roce 2015 byly v systémové evidenci doplněny a upřesněny záznamy včetně fotodokumentace u 4 260 inventárních čísel sbírkových předmětů. Nově byly zpracovány přírůstky za rok 2015.

2.3 Inventarizace sbírek

Podle §12 zákona č. 122/2000 Sb., o ochraně sbírek muzejní povahy je každoročně prováděna pravidelná tzv. řádná inventarizace vymezené části sbírkového fondu. V roce 2015 pokračovala řádná inventarizace podsbírký 25 – Obecné sbírký u 3305 jednotek

2.4. Digitalizace sbírek

Digitalizace sbírek je jednou z priorit českého muzejnictví a vede k vyšší ochraně sbírek archivní povahy a ke zvýšení komfortu badatelů. V roce 2015 byly zpracovány digitální záznamy, doplněny karty a aktualizována nová data u 880 položek.

Na webových stránkách muzea je zpřístupněna kompletní Podsbírka Prací techniky, Pozůstalosti Aloise Petruše, Elektrotechniky (historická rádia a gramofony) a Výtvarné umění.

2.5 Ochrana sbírek, restaurování a konzervace

Jedním z hlavních úkolů muzea je sbírkový předmět zaevidovat a uložit tak, aby nevznikla škoda jeho ztrátou, zničením nebo poškozením fyzickým či působením nepříznivých klimatických vlivů.

Uložení sbírek

Všechny užívané prostory muzea jsou vybaveny elektronickou zabezpečovací signalizací (EVS) a protipožární elektronickou signalizací (EPS), veřejné prostory muzea jsou sledovány kamerovým systémem. Přízemní okna depozitářů jsou chráněna kovovými mřížemi.

Základní očista, restaurování

- Odborné restaurování 4 ks dálín k betlému – restaurátoři s licencií MK ČR ak. mal. Petr a Šárka Bergerovi. Restaurovány byly Dáliny k betlému autora Carla Langera – Orientální město a Krajina, Dálina k betlému autora z ústecko-orlicka Jarolíma Štantejského a Dálina k betlému autora Carla Ambrose.
- Drobné opravy a konzervování bylo nezbytné provést v dílně muzea u některých nově nabytých předmětů (litinová forma na oplatky, Králický betlém a litinový mandl).

2.6 Prezentace sbírek

Expozice muzea

- **Z historie praní** prezentuje hlavní sbírkový program svitavského muzea. V expozici bylo vystaveno celkem 208 sbírkových předmětů (prací stroje, valchy, mandly ap.)
- **Hledání hvězdy Davidovy - Oskar Schindler, Spravedlivý mezi národy** je použito 200 reprodukcí fotografií z vlastního fondu.
- **Labyrint svitavských příběhů** instalováno je 7 předmětů z fondu výtvarného umění, Svitavský betlém, 30 předmětů z fondu Alois Petrus a 1 nevidovaná socha z Městského hřbitova ve Svitavách.

Zápůjčky sbírkových předmětů jiným organizacím

- Kamil Andres, Třebechovice (figurky ze Svitavského betléma – restaurování)
- Š. a P. Bergerovi, Písečná (dáliny ke Svitavskému betlému – restaurování)
- Městské muzeum a galerie Polička (předměty k výstavě Pivovarnictví v Pardubickém kraji)
- Městské muzeum Česká Třebová (betlémy k výstavě betlémů v Poličce)
- Aleš Seka – keramika, Svitavy (betlémy k výstavě betlémů v Ivančicích)

Zápůjčky sbírkových předmětů z jiných organizací

- Národní technické muzeum v Praze (výstava Hudba ve spirále, předměty k výstavě Počátky letectví v Pardubickém kraji)
- Regionál. muzeum Vysoké Mýto (předměty k výstavě Počátky letectví v Pardubickém kraji)
- Vojenský ústav Praha (předměty k výstavě Počátky letectví v Pardubickém kraji)
- Letohrádek Mitrovských Brno (výstava Devatero pohádek Karla Čapka)
- MAS Boskovisko a MAS Svitava (výstava Löw-Berovy vily)
- Židovské muzeum Praha (předměty do stálé expozice Hledání hvězdy Davidovy)
- Muzeum Gross Rosen (předměty do stálé expozice Hledání hvězdy Davidovy)

Digitální zápůjčky

Vzhledem k digitalizaci sbírkových fondů bylo možné řešit žádosti o poskytnutí zápůjček ze sbírky fotoarchivu digitální formou: jednalo se o fotografické přílohy k seminárním či diplomovým pracím, podklady pro média ČT, Čro, Svitavský deník, MF Dnes, 5+2, Městské muzeum Polička. Z fotoarchivu byly připraveny dvě kolekce fotografií pro výstavu o historii závodu P.D. Refractories (DINAS) a soubor fotografií pro výzdobu interiéru hotelu Slavia.

2.7 Muzejní fotoarchiv

Je tvořen 3991 evidovanou položkou ve II. stupni evidence a datovým souborem 1TB digitálních fotografií a skenů se svitavskou tematikou (pozůstalost J. Čermáka, Z. Holomého, pohledice a fotoskla, stavební vývoj města, akce města, DVD s pořady CMS TV aj.). Tato data jsou uložena ve zdrojových formátech na úložištích dat a bude zapotřebí je zaevidovat do elektronického muzejního programu Bach. Protože se jedná o čistě administrativní, avšak časově náročnou operaci, je v plánu využít pracovní sílu v rámci poptávky studentské praxe.

3. KNIHOVNÍ FOND

3.1 Sbírková knihovna

Je souborem tisků, rukopisů a materiálů archivní povahy, které mají blízký vztah k regionu Svitavska. Je evidována v Centrální evidenci sbírek MK ČR a eviduje se stejným způsobem, jako sbírky.

Sbírkovou knihovnu tvoří v současnosti **3130 položek ve II. stupni evidence. Akviziční přírůstek za rok 2015 byl 20 položek.**

3.2 Ottendorferova knihovna

Stabilizovaný a inventarizovaný fond – soubor 6904 svazků.

3.3 Badatelská (přírůstková) knihovna

Je plně přístupná veřejnosti a je průběžně doplňována. V současnosti zahrnuje **3 558 publikací**. Knihovna obsahuje 8 oddělení (Výtvarné umění, České dějiny, Světové dějiny, Vojenství, Geografie, Encyklopedie, Periodika, Naučné vědy) a je zpracována programem Bach. **Za rok 2015 byl přírůstek knihovny 13 svazků.** V roce 2015 byl knižní fond revidován a došlo k vyřazení 12 duplicitních položek. Kritérium pro nákup nových knih je finanční hodnota pořizovaných knih (zejména uměleckých monografií), které tak nejsou součástí knižního fondu Městské knihovny ve Svitavách. Badatelská knihovna je tak doplňkovou alternativou pro zájemce o historii a umění.

3.4 Badatelské návštěvy

Jedná se většinou o středoškolské a vysokoškolské studenty a zájemce o regionální historii. V roce 2015 navštívilo muzeum 9 registrovaných badatelů, kteří dlouhodobě prezenčně pracovali na historických tématech. Registrace je provedena formou badatelského listu. Vedle registrovaných návštěv jsou průběžně vyřizovány elektronické, písemné, telefonické dotazy, týkající se z drtivé většiny historie objektů a sbírkového fondu muzea (47 badatelských žádostí).

4. EXPOZICE A VÝSTAVY

4.1 Stálé expozice

Labyrint svitavských příběhů – expozice o historii města v příbězích jeho obyvatel. Základem expozice je Svitavský betlém.

Z historie praní - vystavena je část největší sbírky exponátů mapujících tuto lidskou činnost v České republice. K expozici je vydán průvodce a celá sbírka je přehledně dokumentována na webu muzea. Její součástí je herna pro školní skupiny a rodiny s dětmi.

Expozice Hledání hvězdy Davidovy - Oskar Schindler, Spravedlivý mezi národy - expozice o holocaustu na pozadí příběhu svitavského rodáka Oskara Schindlera. Součástí expozice jsou předměty z muzejních sbírek, dále zapůjčené z Židovského muzea v Praze a z Muzea v Gross Rosen. Přímou v expozici je možnost zhlédnutí dokumentárních filmů o Oskaru Schindlerovi a také o historii města Svitavy v české, německé a anglické verzi.

Muzeum esperanta – expozice Českého svazu esperanta a svitavského klubu esperanta zpřístupněná v budově Ottendorferova domu

Svitavské vily – známé i neznámé – v zázemí pro vernisáže jsou trvale umístěny výstavní panely, které se věnují místním architektonickým skvostům rodinného bydlení.

V. O. Ottendorfer – stálá výstava o životě svitavského mecenáše Valentina Oswalda Ottendorfera (1826 - 1900) a „jeho budovách“ ve městě je instalována na jedenácti panelech v interiéru Ottendorferova domu.

4.2. Krátkodobé výstavy realizované v roce 2015

Dramaturgie výstavní činnosti byla tak jako v minulých letech připravena s ohledem na různorodé zájmy odborné i laické veřejnosti. Muzeum připravilo v roce 2014 ve svých výstavních prostorách celkem **13** výstav.

HUDBA VE SPIRÁLE

Výstava ze sbírek Národního technického muzea přiblížila vývoj gramofonové techniky v českých zemích v letech 1890 až 2014.

POČÁTKY LETECTVÍ V PARDUBICKÉM KRAJI

Výstava se věnovala historii a vývoji aviatiky v Pardubickém kraji v letech 1910-1948.

Autorem výstavy bylo Regionální muzeum ve Vysokém Mýtě, své exponáty zapůjčili také Národní technické muzeum, Vojenský ústav v Praze, soukromní sběratelé a členové regionálních klubů modelářů.

VYŠÍVANÉ KUCHYŇKY

Výstava ručně vyšívaných „kuchyňek“, které nechyběly v první polovině minulého století v žádné domácnosti. Jejich autorkou byla Petra Totušková ze Svitav.

DEVATERO POHÁDEK OD KARLA ČAPKA

Interaktivní výstava pro děti i dospělé o bratřech Čapkových a době, ve které žili a tvořili.

PŘEHLÍDKA 2015

Výstava amatérských výtvarníků z regionu svitavského okresu. Obrazy, grafika, keramika, dřevořezby, tapisérie...

FRANTIŠEK PLÍVA A NADACE JOSEFA PLÍVY

Výstava pořádaná u příležitosti 25. výročí založení Nadace Josefa Plívy byla věnovaná také vzpomínce na jejího zakladatele, Františka Plívu.

LÓW-BEEROVY VILY

Putovní výstava o významných stavbách a rodinných rezidencích této významné židovské podnikatelské rodiny 19. a 20. století, která má přímou souvztažnost s naším regionem, stejně jako s funkcionalistickou vilou Tugendhat v Brně.

DVA SVĚTY

Výstava byla zajímavým spojením dvou svitavských výtvarníků - fotografa Pavla Juřika a keramika Honzy Vostřela. Na výstavě se spolu setkaly dvě generace, díla plošná a plastická, svět akademický i svět undergroundu.

35. NÁRODNÍ VÝSTAVA AMATÉRSKÉ FOTOGRAFIE

Národní výstava amatérské fotografie měla již tradičně premiéru ve svitavském muzeu. Na výstavě bylo přestaveno 250 fotografií od amatérských fotografů z celé České republiky. Po Svitavách putuje výstava do dalších měst České a Slovenské republiky.

VIEWPOINTS

Výstava umělců sdružených kolem Institutu umění Opolské university.

Wit Pichurski – obrazy a plastiky z kovu, dřeva,

Bartosz Posacki - cyklus grafik v digitálních a světelných boxech v různých formátech.

VÍTA MORÁVKOVÁ – KÁMEN, DŘEVO, PAPÍR

Výstava rozmanitých předmětů z různých materiálů od umělkyně, všestranné výtvarnice z Němčic u Litomyšle.

RODINA HALDOVÝCH - ŘEZBÁŘI A SBĚRATELÉ

Výstava autorských dřevěných malovaných betlémů manželů Haldových a jejich synů, světové betlémy ze soukromé sbírky Jarmily Haldové (Itálie, Rusko, Bolívie, Mexiko a Afrika) a reliéfní vyřezávané a malované obrazy českých panovníků a jejich manželek.

NAD BETLÉMEM VYŠLA HVĚZDA

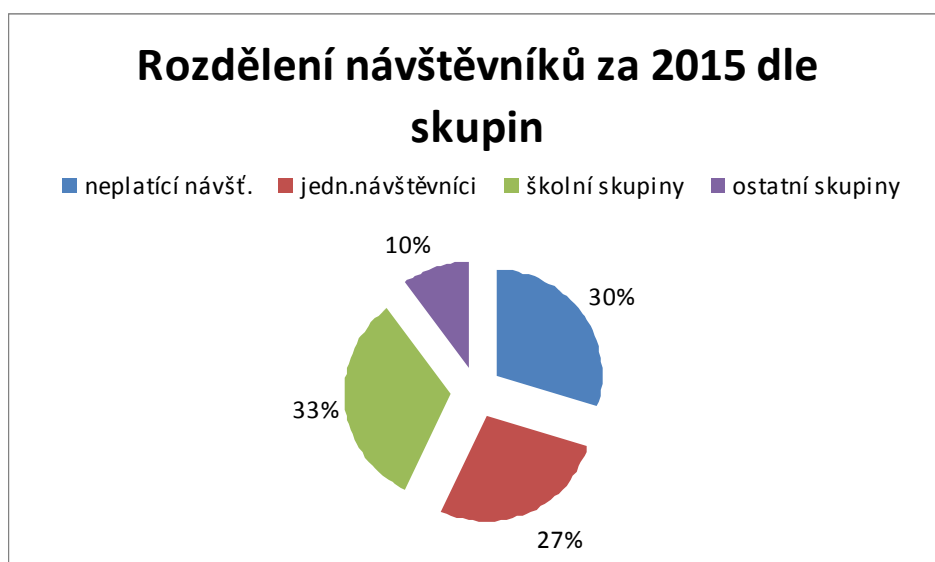
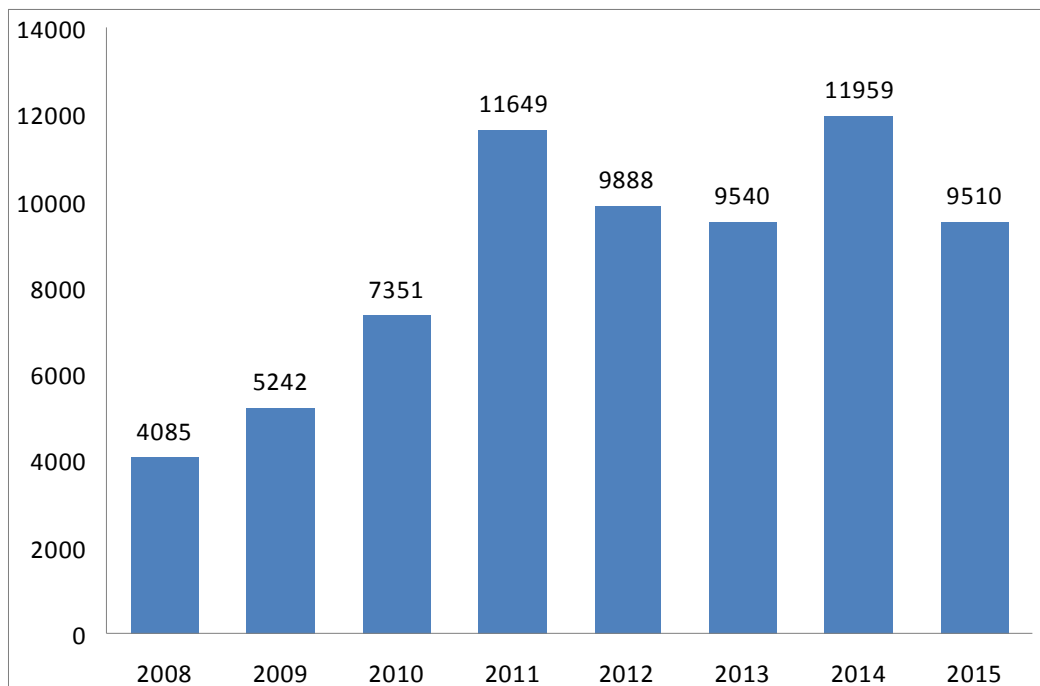
Sedmý ročník regionální výstavy betlémů.

4.4 Návštěvnost muzea a galerie

Expozice a výstavy muzea navštívilo 6681 platících návštěvníků, z toho 3095 ve školních výpravách a 987 v jiných skupinách. V tomto čísle nejsou uvedeni neplatící (pedagogický doprovod, návštěvníci s volným vstupem, návštěvníci vernisáží, dnů otevřených dveří, muzejní noci, Svitavští využívající volných vstupů apod.). Zaznamenaný počet návštěvníků těchto akcí je cca 2829 lidí. Počet návštěvníků muzea je již několik let stabilizovaný. Ze statistiky vystupuje rok 2014, ve kterém se projevila výrazná podpora projektu muzejní animace, kterou hromadně využívaly všechny svitavské školy.

Tabulka návštěvnosti muzea:

Ukazatel	2009	2010	2011	2012	2013	2014	2015
Počet návštěvníků	5242	7351	11649	9888	9540	11959	9510
z toho platících	5242	7351	8922	7180	7016	9228	6681
neplatících	X	X	2730	2708	2524	2731	2859
školní skupiny	X	X	3243	2903	3012	5295	3095
ostatní skupiny	X	X	905	203	567	354	987



5. ODBORNÁ ČINNOST MUZEA

5.1 Svitavský betlém – po mnoha jednáních na úrovni kraje i MK ČR byl betlém v květnu navrácen z Pardubic do Svitav a v červnu byl zapsán do registru kulturních památek České republiky. Průběžně probíhají snahy o získání finančních dotací na jeho restaurování.

5.2 Komise pro regeneraci městské památkové zóny (MPZ)

Příprava historických podkladů a komentářů k projektům regenerace MPZ, jejichž vyhláшателеm je MěÚ Svitavy. Řešené úkoly: stavebně-historický vývoj tzv. staré radnice, řešení protestantského hřbitova, park a veřejné plochy za kostelem sv. Josefa, mariánská kaple ve Čtyřiceti Lánech.

5.3 Restaurování funerálních památek – nová instalace vojenského hrobu pruských vojáků z války roku 1866 a organizace Centrální akce Komitétu pro udržování památek z války roku 1866, která se uskutečnila v září ve Svitavách a jejíž součástí bylo otevření opraveného protestantského hřbitova.

5.4 Pamětní listina města Svitavy 2003–2014 – příprava textu dokumentu o stavu města, který byl vložen do bání tzv. staré radnice ve Svitavách. Dokumentace a digitalizace dvou originálních tubusů s dokumenty a fotografiemi z let 1849-1953 z radniční věže.

5.5 Svitavská část výstavy o historii letectví – ve spolupráci s PhDr. Pavlem Petrem bylo připraveno 8 výstavních panelů o vývoji místního letectví, vojenského i sportovního, o zajímavých postavách z oblasti létání a o činnosti modelářských klubů.

6. PREZENTACE MUZEA V MÉDIÍCH

6.1 Webové portály

Pracovníci muzea celoročně aktualizují kalendáře akcí a nabídku služeb na portálech SVITAVY, PRO ŠKOLY, KRÁSNÉ ČESKO, ŠKOLSKÝ PORTÁL PADUBICKÉHO KRAJE, KAM PO ČESKU, KUDY Z NUDY, CESTUJ S DĚTMI...

Webové stránky muzea www.muzeum.svitavy.cz jsou důležitým komunikačním kanálem. Muzeum se prezentuje i vlastním profilem na sociální síti Facebook. Veškeré grafické prvky jsou vytvářeny svépomocí, aniž by vyžadovaly účast programátora a finanční zatížení rozpočtu organizace. Struktura návštěvnosti webu zůstává za sledovaná období de facto nezměněna – cca. 20 tis. ročních přístupů, nejvyšší návštěvnost vykazují články: a) novinky (aktuální nabídky a akce); b) aktuálně (tiskové zprávy k akcím, fotogalerie). Webové stránky jsou produktem z r. 2008 a v současnosti vykazují některé závažné nedostatky, které vyžadují strukturální zásah do redakčního systému. Zvláště v oblasti přizpůsobení webu „chytrým zařízením“ atp.

6.2 Spolupráce s médii

ČTK, MF Dnes, Deníky Bohemia, 5+2, místní televize CMS TV, ČRo Pardubice a ČRo 1 Radiožurnál, Rádio Haná, zpravodaj Naše město.

6.3 Plakáty a bannery k výstavám a akcím pro CMS a MIOS

Grafické upoutávky pro vysílání lokální televize místo textových zpráv a výroba plakátů pro informační systém (nám. Míru - 2 stojany, stojan Wolkerova alej a stojan u řetězce Albert).

6.4 Tiskové zprávy a tiskové konference – pravidelný tiskový servis pro média s propagací aktuálního dění.

7. PŘEDNÁŠKY A PRŮVODCOVSKÉ SLUŽBY

7.1 Přednášková činnost

Přednášky externích lektorů

Střípky z Hřebečské aviatiky - přednáška o historii aviatiky v našem regionu v podání PhDr. Pavla Petra

Löw-Beerovy vily - přednáška s autory publikace a výstavy o vilách a historii této židovské rodiny s projekcí dokumentárního filmu. Přednášeli Vladimír Velešík ml. a st. Přednášky byly koncipovány pro školy a pro veřejnost.

Květen 1945 na Svitavsku

O tom, jak se dotkl konec 2. světové války Svitavska přednášel PhDr. Pavel Petr

Komentované prohlídky výstavy o historii letectví – 3 přednášky PhDr. Pavla Petra v rámci Muzejní noci

Létal jsem v Tmavomodrém světě

Přednáška Pavla Fencla o natáčení známého filmu Jana Svěráka Tmavomodrý svět.

Tematický zájezd pro veřejnost (v rámci projektu Hledání hvězdy Davidovy – psáno do kamenů, 50 účastníků). Cíl: Strečno, Liptovský Mikuláš, Spišský hrad, Levoča).

Vlastní přednášky

Hledání hvězdy Davidovy - Oskar Schindler a holocaust: celkem 10 přednášek pro ZŠ a SŠ (Svitavy, Litomyšl, Polička)

Historie města a regionu – 10 přednášek pro ZŠ a SŠ a zájmové skupiny, univerzity třetího věku, kluby seniorů, KČT, Svaz postižených civilizačními chorobami atd.)

Noc kostelů – vyprávění o historii kostela sv. Jiljí spojené s prohlídkou památky

7.2 Průvodcovská činnost

Prohlídka města, Langerovy vily a Ottendorferovy knihovny – celkem 11 cca dvouhodinových prohlídek těchto památek pro objednané skupiny studentů i turistů.

7.3 Vyhlídková věž mariánského kostela

Pracovníci muzea zabezpečují zpřístupnění věže Kostela Navštívení P. Marie v turistické sezóně o víkendech a také při městských akcích na svitavském náměstí. Ve spolupráci s Informačním centrem města Svitavy.

8. KULTURNÍ A VZDĚLÁVACÍ ČINNOST

8.1 Poradenský den pro výtvarníky

Setkání výtvarníků za přítomnosti lektora – pedagoga spojený s diskuzí a výběrem prací na výstavu amatérských výtvarníků okresu Svitavy. Součástí byl také výběr prací na připravovanou výstavu výtvarníků regionu. Lektor: Petr Kmošek.

8.2 Masopust a zabijačkové hody

Příprava a organizace městské akce. Do Svitav jsme pozvali masky a muzikanty z Vortové na Hlinecku. Zabijačkové hody byly připraveny ve spolupráci s řezníkem Kamilem Pavlišem. Na organizaci celé akce se podílela řada dobrovolníků.

8.3 Cyklus akcí Hledání hvězdy Davidovy – Psáno do kamenů

Tradiční dubnový cyklus akcí s tematikou židovství a holocaustu se věnoval kamenné paměti. Architektuře synagog a modliteben, rodinných vil, továren a v přeneseném slova smyslu i Kamenů zmizelých. Organizačně se na něm podíleli svitavské muzeum, SKS, městská knihovna, brněnská židovská obec a pedagogové gymnázia R. Oblouková a V. Velešík.

Výstava Löw-Beerovy vily – putovní výstava o unikátních stavbách a rodinných rezidencích Löw-Beerů, významné židovské podnikatelské rodiny 19. a 20. století, která má přímou souvztažnost s naším regionem

Přednáška Löw-Beerovy vily s autory publikace a výstavy o vilách, Vladimírem Velešíkem ml. a st. Doplněno projekcí dokumentárního filmu.

Koncert pěveckého souboru AVONOTAJ, který se zabývá interpretací tradičních židovských písní v hebrejštině a jazycích jidiš a ladino.

Film IDA – polský koprodukční film z roku 2013 nominovaný na Oscara o traumatu dějin a hledání vlastní minulosti a kořenů.

Poznávací zájezd SLOVENSKO

Dvoudenní poznávací zájezd pro zájemce o historii a o tematiku holocaustu z řad veřejnosti s přednáškou o historii holocaustu na Slovensku.

Dominika Hošková a Jiří Hošek

Židovská hudba pro violoncello.

Rádobydivadlo Klapý – Šolom Alejchem, Ladislav Valeš: VŠECHNO NENÍ KOŠÉR.

Inscenace na motivy knihy spisovatele Šoloma Alejchema "Tovje vdává dcery", která byla zdramatizována do světoznámého amerického muzikálu Šumař na střeše.

KAMENY ZMIZELÝCH

Pietní položení Kamene zmizelých před domem č. 8 na náměstí, v němž žil do roku 1938 Alfred Neustadt.

Film FÉNIX – Podmanivý thriller z poválečného Berlína.

8.4 Muzejní noc

Svitavské muzeum se připojilo k celorepublikové akci muzejních nocí 19.června 2015.

Počátky letectví v Pardubickém kraji – vernisáž výstavy, na kterou modely letadel, uniformy letců a další exponáty zapůjčili Národní technické muzeum, Vojenský ústav v Praze, Regionální muzeum ve Vysokém Mýtě, ale také soukromí sběratelé a členové regionálních klubů modelářů.

Viewpoints – vernisáž výstavy Wita Pichurského a Bartosze Posackeho z Institutu umění univerzity v polském Opole.

Komentovaná prohlídka výstavy

o letectví s jejím spoluautorem PhDr.Pavlem Petrem - 3 x

Komentovaná prohlídka letounu Bleriot

Tímto letounem se proslavil průkopník aviatiky Jan Kašpar z Pardubic, možnost vyfotit se u repliky letadla na muzejní zahradě v měřítku 1:1 v dobovém oblečení

Viewpoints - druhá část výstavy – díla Pauliny Ptaszyńskiej, Damiana Pietreka a Krzysztofa Rzepczyńskiego z univerzity v Opole. Součástí vernisáže ojedinělá audiovizuální projekce Michała Misury, Jakuba Kubary a Grzegorza Fjałkowského.

Esperanto a sběratelství

Přednáška o sběratelství Mgr. Jana Richtra a prohlídka výstavy

Jak si postavit letadlo

Inspirativní dílna pro děti s Martinem Sodomkou, svitavským autorem stejnojmenné oblíbené dětské knihy, ve které se dva kamarádi, krysák Arny a vrabčák Zíla rozhodnou postavit si letadlo.

Tajuplný Ottendorferův dům

Noční kostýmovaná prohlídka Ottendorferova domu. Program v podání DOcela MAlého divadla Radky Obloukové ve spolupráci se svitavským Muzeem esperanta.

Koncert kapely Kalibol

Svitavská folk-rocková kapela založená v roce 2010

8.5 Benefice k obnovení pomníku J.W.Goetha – benefiční akce spojená s vyhlášením veřejné sbírky na obnovení pomníku. Vystoupili: žáci a absolventi ZUŠ Svitavy, divadelní soubor DoMa s představením Faust a Markétka a pěvecké sdružení SYxtet.

8.6 Galerie Venkovka

Malování, vznik nových výtvarných děl, setkávání se s přáteli v netradičním prostoru nové psychiatrie ve Svitavách

- Prohlídka volně přístupných prostor nové psychiatrie ve Svitavách
- Komentovaná prohlídka kostela sv. Josefa 2 x
- Varhanní koncert
- Koncert písničkářského dua Sova a Slamák na dvoře

Instalace a vernisáž galerie Venkovka za účasti autorů nově instalovaných obrazů
Ve spolupráci s agenturou Boží mlýny

8.7 Živá zed'

Od 1. května 2014 vznikla nová expozice Živé zdi u podchodu obchodního centra Albert, zaměřená na podporu lokálního umění. Cílem je dostat umění blíže k lidem a prezentovat místní autory. Po měsíci se zde střídají autorské výstavy mladých malířů, fotografů, básníků ap. Všechna díla, která se na výstavách objeví, jsou vždy po výstavě k vidění ve virtuálním prostoru internetu na stránkách MMG Svitavy v sekci Živá zed' 2.

8.8 Řezbářský memoriál Aloise Petruše

Příprava a organizace šestého ročníku řezbářského memoriálu, jeho téma bylo Lavičky. Zúčastnilo se jej celkem devět řezbářů z ČR, Slovenska a Polska: Vítězslava Morávková z Němčic u Litomyšle, Jiří Jurka z Opatova, Petr Steffan z Městečka Trnávky, Jana Vytřasová Ostravy, Jaromír Dubský z Havlíčkova Brodu, Jan Ježek z Dobrušky, František Moravec z Březové nad Svitavou a také Michal Hanula z Ružomberoka a Wit Pichurski z Opole. V průběhu řezbářského plenéru vzniklo devět uměleckých laviček, které jsou umístěny v Parku patriotů. Na závěr memoriálu proběhla vernisáž, na níž byly sochy předány starostovi a staly se majetkem města Svitavy. Akce se konala ve spolupráci s firmou Sportes s.r.o. a SKS města Svitav.

8.9 A kdviž už bylo po patálii... – pietní vzpomínková akce jako součást Centrální akce Komitétu 1866 k výročí válečných událostí 1866 ve Svitavách. Slavnostní defilé armád, odhalení společného hrobu pruských vojáků, koncert kapely Kantoři z Hradce Králové.

8.10 Pouť ke sv. Jiljí

Pouť ke sv. Jiljí jako vyvrcholení svitavských letních slavností organizujeme již tradičně ve spolupráci se Střediskem kulturních služeb – muzeum zabezpečovalo historický program na horní části náměstí. Organizace historického programu k roku 1866, scénář a libreto.

8.11 Dny evropského dědictví

K celoevropské akci Dny evropského dědictví se svitavské muzeum připojilo v neděli 27. září. Všechny expozice a výstavy byly zpřístupněny zdarma, ve výstavních sáních byla slavnostně zahájena nová výstava výtvarnice **Víty Morávkové** a proběhla derniéra výstavy Letectví v Pardubickém kraji s vyprávěním **Pavla Fencla**, který sestavil maketu letadla Spitfire, se kterým létal v trikových záběrech ve známém českém filmu **Tmavomodrý svět**.

8.12 Advent ve Svitavách

Organizace předvánočních programů pro veřejnost i školní skupiny od 1. adventní neděle po Štědrý den:

Vernisáž vánočních výstav: Rodina Haldových – řezbáři a sběratelé a Nad betlémem vyšla hvězda

Vánoce ve Svitavách - Vánoční zvyky a obyčeje: malování a prodej klasických baněk, pečení cukroví, pletení vánoček, smažení tradičních vánočních hnízd, prodej tradičních ozdob a dárků

Vánoce v muzeu - Dvoudenní programy pro školy - zdobení perníčků, smažení svitavských vánočních hnízd, pletení vánoček, pečení cukroví, výroba drobných dárků

Krása patchworku– šicí dílny a prodej dárků pro veřejnost

Řezbářské dílny - řezbáři z Poličska a Svitavska

Štědrý večer v muzeu - Vánoční společné setkání a zpěv se svitavskými muzikanty před tradiční návštěvou půlnoční mše.

9. MUZEJNÍ PROGRAMY

9.1 Programy pro školy k výstavám

Ke všem stálým expozicím i krátkodobým výstavám byly připraveny vzdělávací programy a pracovní listy přizpůsobené potřebám školních skupin.

Z historie prací techniky

Žáci si vyzkouší praní na valše nebo pracím zvonem, zjistí na co sloužily plácačky, mandl a kdo používal tu nejtěžší žehličku. Program navštívily 2 skupiny - 40 dětí

Hledání hvězdy Davidovy

Žáci jsou seznámeni s významnou svitavskou osobností Oskarem Schindlerem, jehož životní příběh se odehrával v období druhé světové války. Program navštívilo 9 skupin - 153 dětí

Svitavská vyprávění

Městský historik provede žáky labyrintem svitavských příběhů. Program navštívily 4 skupiny - 66 dětí

Procházka městem

S městským historikem navštíví žáci zajímavá svitavská zákoutí, spjatá s tajemnými pověstmi a historickými osobnostmi. Program navštívilo 8 skupin - 140 dětí

Nad historickým albem

Interaktivní program, kde žáci dle starého fotoalba vyhledávají dávno zmizelá svitavská zákoutí. Program navštívily 2 skupiny - 42 dětí

Hry na muzejní zahradě

Interaktivní program využívající herních prvků spjatých se svitavskou historií. Program navštívilo 2 skupiny - 50 dětí

Přehlídka 2015

Přehlídka výtvarné tvorby ze svitavského regionu. Program navštívilo 12 skupin - 254 dětí

Dva světy

Keramické obrazy Honzy Vostřela a fotografie Pavla Juříka Program navštívila 1 skupina - 8 dětí

Hudba ve spirále

Jak fungoval staříčkový gramofon a fonograf se mohli žáci dozvědět na této výstavě Program navštívilo 14 skupin - 265 dětí

Historie letectví v Pardubickém kraji

Nejen historické stroje, ale též velké množství modelů letadel i několik тренаžerů si mohli žáci prohlédnout i vyzkoušet na této výstavě. Program navštívilo 10 skupin - 171 dětí

Vyšívané kuchyňky

Vyšívané nástěnné obrázky se zajímavými příslovími a pořekadly, vybavení starých kuchyní, náradí na zpracování lnu, to vše si žáci prohlédli a vyzkoušeli během programu. Program navštívilo 6 skupin - 131 dětí

Kámen dřevo papír

Řezbářské a kamenické práce doplnily umělecké práce vyrobené z papíru. Jak na to, se dozvěděli žáci při návštěvě tohoto programu. Program navštívilo 6 skupin - 96 dětí

Devatero pohádek Karla Čapka

Interaktivní výstava, kde ožívá všech devět příběhů známé pohádkové knihy. Žáci se při plnění úkolů staly pošťáky, lékaři, tuláky, princeznami i strašnými loupežníky. Program navštívily 3 skupiny - 61 dětí

Nad Betlémem vyšla hvězda

Betlémy, vánoční zvyky i výtvarný grafická dílnička čekaly na žáky v programu k této vánoční výstavě. Program navštívilo 12 skupin - 207 dětí

Vánoce v muzeu – vánoční zvyky a obyčeje

Uplést vánočku, nazdobit perníčky nebo si vyzkoušet pečení vánočního cukroví mohli žáci při již tradičním vánočním programu. Program navštívilo 49 skupin - 894 dětí

9.2 Řemeslné a výtvarné programy:

Zde se žáci základních a středních škol měli možnost seznámit se čtyřmi řemesly a různými výtvarnými technikami. Ukázkové řemeslné programy jsme připravili též pro mateřské školy.

Kovářství	7 skupin - 125 dětí
Sklářství	12 skupin - 226 dětí
Kamenictví	3 skupiny - 35 dětí
Řezbářství	1 skupina - 29 dětí
Výtvarné techniky	15 skupin - 318 dětí

9.3 Workshopy pro děti

Jednodenní nebo vícedenní víkendové workshopy pro dětské skupiny. Děti si během vymezené doby sami za pomoci odborného lektora vyrobí výrobek, který si odnášejí domů. Celkem proběhlo pro dětské skupiny 11 workshopů a zúčastnilo se jich 104 dětí

Výtvarné workshopy	3 skupiny / 32 dětí
Kovářské workshopy	3 skupiny / 29 dětí
Sklářské workshopy	2 skupiny / 17 dětí
Kamenické workshopy	2 skupiny / 17 dětí
Řezbářský workshop	1 skupina / 9 dětí

9.4. Workshopy pro dospělé

Jednodenní nebo vícedenní víkendové workshopy pro začátečníky i pokročilé. Celkem proběhlo pro skupiny dospělých osob 6 workshopů a zúčastnilo se jich 49 osob

Výtvarný	1 skupina / 5 osob
Kovářský	1 skupina / 10 osob
Sklářský	1 skupina / 6 osob
Kamenický	1 skupina / 9 osob
Řezbářský	2 skupiny / 19 osob

9.5 Programy pro zájmové skupiny

Nabízené programy využívají i mimoškolní organizace ze Svitav i okolí

DDM tábory	řemeslné	2 skupiny / 33 dětí
Dětská scéna	řemeslné a výtvarné	6 skupin / 110 dětí
SVP	řemeslné	8 skupin / 60 dětí

9.6 Muzejní příměstský tábor

Uskutečnily se 2 týdenní tábory po 20 dětech.

Příměstský tábor pro děti ve věku od 8 do 11 let byl zaměřen na letectví v Pardubickém kraji. Pro děti byla připravena táborová hra, lepení modelů letadel, návštěva letiště, řezbářské a kamenické řemeslné dílny, minigolf i plavání v bazénu.

9.7 Programy pro seniory a zdravotně handicapované

Díky bezbariérovému přístupu do všech muzejních sálů je možné nabízet programy i zdravotně handicapovaným skupinám a seniorům:

Zdravotně handicapované skupiny	3 skupiny
Senioři - řemesla, historie Svitav	2 skupiny / 50 osob

10. PROJEKTY

V roce 2015 pracovali zaměstnanci muzea na dvou velkých projektech, oba jsou z Programu přeshraniční spolupráce ČR-Polsko.

10.1 Putování po baroku a betlémech České republiky a Polska

Projekt je připravován ve spolupráci s městem Bystrzyca Kłodzka. Projekt využívá potenciálu oblasti, která je známá ojedinělým počtem mechanických betlémů inspirovaných barokním uměním. Jedná se o restaurátorské práce na betlémových figurách svitavského betléma a barokních plastikách v Kladské Bystřici, vytvoření propagačních materiálů, průvodce s mapovou přílohou a uspořádání reciproční česko-polské výstavy. Proběhlo několik jednání na obou stranách, bylo osloveno několik partnerů na české i polské straně a připraven první návrh projektu.

10.2 Łądecko-svitavské centrum povědomí o regionu

Projekt je připravován ve spolupráci s městem Łądek Zdrój. Jde o investiční projekt, který předpokládá na české straně modernizaci budovy Městského muzea a galerie ve Svitavách – výměnu oken v historické budově, zpřístupnění půdních prostor veřejnosti, modernizaci expozice Historie praní, rekultivaci muzejní zahrady a její zpřístupnění návštěvníkům jako odpočinkové zóny a prostoru pro venkovní výstavy a workshopy.

Na české i polské straně vznikne moderní informační prostor propagující přeshraniční turistiku a společné kulturní aktivity. Administrátorem tohoto projektu je Město Łądek Zdrój.

11. SPOLKOVÁ ČINNOST PŘI MUZEU

11.1 Muzeum esperanta

Zpráva o činnosti (příloha č.1)

11.2 Muzejní historický klub Závěš

V klubu pracuje 20 stabilních členů - badatelů, spolupracujících na konkrétních činnostech je dalších 25. Vedoucím klubu je PhDr. Milan Štrych. Klub pořádal (nebo se organizačně podílel):

1. 26. ročník Tříkrálového průvodu ve Svitavách
2. únor: zájezd Neviditelná výstava Praha - odměna pro účinkující
3. půlroční příprava Výroční akce Komitétu 1866 se svěcením hrobu pruských vojáků na tzv. protestantském hřbitově ve Svitavách (zabezpečení akce, starost o účinkující, technická pomoc atd. Pomoc při realizaci akce v září
4. Nová verze svitavských pověstí podle vlastního komiksu - 11 představení , i ve Vendolí
5. Noc kostelů – program a zabezpečení akce v kostele sv. Josefa
6. 9. ročník Čistěveského myslivce - hradecké bojiště
7. červen - odměna za divadlo - 2. zájezd Praha
8. Ústřední hřbitov v Brně – určení hrobového místa s ostatky svitavských obětí II. světové války a květnových událostí roku 1945
9. katalog 25 let ZŠ Felberova
10. příprava 27. ročníku Tříkrálového průvodu
11. celoroční péče o hroby významných svitavských osobností.

11.3 Spolek patchworku

Spolek patchworku Svitavy se schází v prostorách muzea pravidelně každý měsíc od října roku 2009. Členky spolku pořádají své šicí dílny pro veřejnost a svou činnost prezentují v rámci workshopů jako součást pravidelných akcí – např. Advent ve Svitavách.

11.4 Dobrovolnictví

Svitavské muzeum již několik let využívá ke své činnosti práce dobrovolníků, bez jejichž pomoci by se řada akcí nemohla konat. Jde o skupinu žen v důchodovém věku (s obměnami kolem 30 lidí), kteří zdarma ochotně vypomáhají při akcích, jako jsou masopust, vánoce v muzeu, muzejní noc, vernisáže apod.).

12. PROVOZNÍ ZÁLEŽITOSTI MUZEA

12.1 Opravy a údržba

V roce 2015 byly provedeny opravy a částečné zateplení fasád severního a jižního křídla muzejní budovy (dvůr) v návaznosti na technologii vysoušení zdiva z r. 2014. Opraveny byly komíny na severním křídle a havárie střechy nad hlavní budovou, kde docházelo k zatékání do výstavních sálů. Byla rozšířena bezdrátová síť pro výuku výtvarných programů do ateliéru a muzejních dílen. Bylo pořízeno ozvučení výstavních sálů v přízemí s velkoplošnou projekční televizí. V budově Ottendorferovy knihovny byl ozvučen koncertní sál a pořízeno projekční zařízení na jevišti sálu. Opakovaně byla v rámci záruky řešena havárie otopného systému v koncertním sále, dále oprava střechy a nedodělky v rámci povrchových úprav obložení a otvorových prvků.

12.2 Ubytování Ve věži

Ve věži budovy Ottendorferovy knihovny poskytuje organizace ubytování pro oficiální návštěvy města a jím zřízených organizací, pro kulturní účely (herci, muzikanti, výtvarníci vystupující ve Svitavách) a za poplatek i pro veřejnost. V roce 2015 bylo v těchto ubytovacích prostorách poskytnuto celkem 487 noclehů, z toho 373 za poplatek. V ostatních případech využilo ubytování Město Svitavy a jím zřízené organizace.

Přílohy:

- *č.1 Aktuální nabídka programů pro školy v rámci Muzejní animace*
- *č.2 Zpráva o činnosti muzea esperanta*