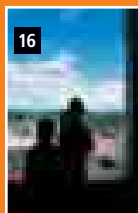


Vázení návštěvníci,

zatím neznačená trasa městského okruhu Vás provede městem Svitavy po místech, na kterých se odehrával příběh starý více než sedm a půl století. Zdejší náměstí patří svou délkou k nejdelším, oboustranně loubeným náměstím v republice. Podobu získalo při kolonizaci města v polovině 13. století a rozkládalo se kolem středověké komunikace. Je doslova učebnicí architektury a kromě románského slohu jsou na něm zastoupeny všechny ostatní historické typy architektury. Jádrem náměstí je renesančně barokní, jak o tom svědčí **1** dům U Mouřenína (informační centrum) z roku 1554, který patří k nejstarším měšťanským domům. **2** Okruh směřuje na spodní část náměstí, kde je umístěna pamětní deska ruského generála A. V. Suvorova, jenž zde roku 1800 přenocoval, a deska svitavského rodáka V. Felbera, rektora ČVUT a jedné z první obětí stanného práva po atentátu na zastupujícího říšského protektora R. Heydricha (1942). Kolem novodobé Fontány života (1994) a kolem nově vybudovaného multifunkčního centra Fabrika Svitavy se před námi otevírá pohled na nejstarší část města, kolonizovanou v polovině 12. století. **3** se hřbitovním kostelem sv. Jiljí a rozlehlým městským hřbitovem z 16. století. Barokní budova fary s portálovým Ditrichštejnským znakem byla dostavěna v roce 1636. Zpět přes řeku Svitavu, kolem sochy sv. Jana Nepomuckého, se dostaneme **4** k Ottendorferovu domu, jedné z nejkrásnějších budov ve městě, kterou v roce 1892 nechal vybudovat mecenáš města V. O. Ottendorfer (1826 - 1900) jako veřejnou knihovnu s koncertním sálem. **5** Naproti knihovně se nachází historizující stavba městského muzea z roku 1892 se stálou expozicí o historii praní a expozicí o zdejších rodácích O. Schindlerovi. Odbočkou, kolem budovy kina, přijdeme **6** k pseudorománské stavbě kostela sv. Josefa (1896) s někdejší klášterem redemptoristů. Kolem nově dostavěné nemocnice se vracíme k historickému jádru města, které od konce 14. století bylo obeháno hradbami. Poslední zbytek opevnění se dochoval **7** v torzu bašty s hradební zdí na Nerudově ulici při hlavní silnici. Vrátime se uličkou zpět na náměstí, projdeme kolem budovy bývalé spořitelny, dnes komerční banky (1902) a pasáží přes starou rychtu se dostaneme do tzv. České čtvrti, vystavěné po roce 1922. Podél cihlového plotu, **8** kolem nově zrekonstruovaných budov městského úřadu, dospějeme až **9** k areálu parku u Langerovy vily, dnešní radnice (1891). Projdeme kolem **10** sochy Mateřské lásky (1892) lipovou alejí **11** k pamětní desce O. Schindlera před rodným domem tohoto zachránce 1200 Židů v období holocaustu. Po procházce parkem se vrátíme **12** k budově Langerovy vily, vedle níž je umístěna tabule naučné stezky na hranici českomoravského pomezí. Po rušné třídě T. G. Masaryka se ale vydáme zpět do centra. Mineme někdejší klášter Milosrdných sester (1867), prohlédneme si **13** budovu staré reálné školy (1895) s pamětní deskou a sochu Osvození od místního sochaře J. Kadlece (1948). Nové Město, jak se této části Svitav říkalo, bylo zemědělským zázemím a průmyslovou oblastí. Ještě dnes je možné vidět rozlehlé budovy textilních továren, které od 19. století určovaly charakter Svitav. Když přejdeme rušnou křižovatkou, vrátíme se místem tzv. Pražské brány na náměstí Míru. Po prohlídce interiéru původně **14** gotického farního kostela Navštívení P. Marie



MĚSTSKÉ MUZEUM A GALERIE

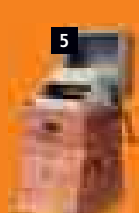


Otevírací doba vyhlídky z věže kostela Navštívení P. Marie

červen - září
so 9 - 11
ne 15 - 17

Otevírací doba Městského muzea a galerie

út - pá 9 - 17
so 9 - 13
ne 13 - 17



MČ
MĚSTSKÉ MUZEUM
A GALERIE
SVITAVY

i INFORMAČNÍ CENTRUM MĚSTA SVITAVY

náměstí Míru 48, 568 02 Svitavy | tel. 461 534 300, fax: 461 532 057
info@svitavy.cz | www.svitavy.cz/ic

Vydalo informační centrum města Svitavy © 2007 | text: Radoslav Fikejz | fotografie © Jiří Zdražil, Miroslav Sychra | design & tisk: H.R.G. Litomyšl

(kolem roku 1250) **16** můžeme vystoupat na zdejší vyhlídku a prohlédnout si expozici o duchovních stavbách svitavského děkanátu. Z kostelní věže uvidíme takřka celou památkovou zónu. Měšťanské domy, původně dřevěné, byly po požáru města roku 1590 stavěny z odolných materiálů, z místní opuky ani to však nezabránilo tomu, aby v roce 1781 celé město vyhořelo a náměstí, jehož rekonstrukce trvala desetiletí, získalo současný ráz. Středobodem horní části náměstí je **15** mariánský sloup z roku 1703 z dílny olomouckých sochařů. Barokní kašna sv. Floriána z roku 1783 je nejstarší dochovanou kašnou ve městě. Opravené fasády domů jsou výsledkem celkové rekonstrukce zóny z let 1993 - 1994, za níž město získalo prestižní ceny jako první v ČR. Historické budovy novorenesanční školy (1878), městského dvora (1896) a staré radnice (1538) vtiskly Svitavám neopakovatelný ráz. Málokdo ví, že po kdysi asfaltovém povrchu náměstí vedl až do roku 1981 hlavní silniční tah městem, který jádro zcela zdevastoval. To se již nacházíme opět před informačním centrem se soškou Mouřenína v nice domu, kde prohlídkový okruh začíná i končí.



Doporučená prohlídka města

Empfohlene Stadtbesichtigung Recommended tour



SVITAVY

