



CVIČEBNICE

ke knize

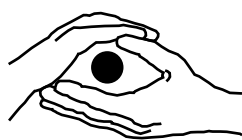
Labyrint svitavských příběhů



Radoslav Fikejz
Vladimír Velešík
Jiří Žilka



INVESTICE DO ROZVOJE VZDĚLÁVÁNÍ



**MUZEJNÍ
ANIMACE**
VE SVITAVÁCH

**Klíčová aktivita 01
REGIONÁLNÍ HISTORIE
„NAD HISTORICKÝM ALBEM“**

Registrační číslo: CZ.1.07/1.1.28/02.0018

Strípky z českých dějin

aneb co bychom vědět mohli a snad možná i měli...

1. Prvním známým knížetem Velkomoravské říše byl M..... V první polovině století řešil spor s n..... knížetem P....., který byl ze svého území vyhnán a spolu se svým synem K..... odchází k B..... jezeru.
2. Prvním historicky známým knížetem českého státu byl B..... Jeho manželka se jmenovala L.....
3. Roku došlo ve S..... B..... k zavraždění českého knížete V..... Spolu se svou babičkou L..... se stali prvními svatými z vládnoucího rodu P..... Rodový trojlístek svatých doplnila ještě sv. A..... Č....., která ale byla svatořečena až roku
4. První královské tituly získala celkem dvě česká knížata – roku kníže V..... od římského císaře J..... a roku kníže V..... od římského císaře F..... B.....
5. Jednou z nejdůležitějších listin naší historie je Z..... b..... s....., kterou získal roku český král P..... O..... od římského krále F..... II. Potvrdil ji také papež I..... III. Zaručovala například nebo třeba
6. Český král P..... O..... II. vedl křížovou výpravu do P....., kde dokonce nechal založit město K.....
7. Roku byla v Praze založena univerzita. Byly zde 4 fakulty – , a

8. Roku umírá poslední z Lucemburků, tedy Z..... Ten zanechal jen dceru Marii, jejíž manžel A..... H..... se stal českým králem. Zemřel ale ještě před narozením následníka trůnu L..... P..... . V krajích vznikají tzv. l..... . Do čela toho východočeského se dostává kališník J..... z P..... Roku dobyli kališníci pod jeho vedením Prahu. Roku se stává také českým králem.

9. Jagellonci nastupují na český trůn roku po smrti českého krále J..... z P..... Českými králi se stali celkem dva – V..... a jeho syn L....., který padl roku v bitvě u M..... .

10. V roce byl na panství benediktinů v B..... uzavřen evangelický kostel a v H..... u D..... byl nekatolický chrám dokonce pobořen. Na březen roku byl svolán sjezd nekatolických stavů do P..... Ten poslal císaři petici, ale ta nebyla přijata. Bylo dokonce zakázáno konání dalšího sjezdu protestantských stavů. Ten se ale přesto sešel téhož roku ve stejném městě. Dne se vypravila delegace stavů do místodržitelství kanceláře na Pražském hradě, kde došlo k v pořadí pražské d..... Vzbouřence vedl J..... M..... T..... . Dva královští místodržící – V..... S..... a J..... B..... z M..... byli spolu s písařem F..... F..... svrženi do hradního příkopu. Brzy po této akci byl sesazen i císař M..... .

Příběh legendární

aneb co bychom vědět mohli a snad možná i měli...

Život Konstantinův

Zatímco se filozof veselil v Bohu, naskytla se opět jiná věc a úkol ne menší prvních. Neboť Rostislav, kníže moravský, z vnuknutí božího a po úřadě se svými knížaty a s Moravany, vypravil poselství k císaři Michaelovi, v němž pravil: „Náš lid se odřekl pohanství a drží se křesťanského zákona, ale nemáme takového učitele, který by nám pravou křesťanskou víru vyložil, aby též jiné kraje nás napodobily. Pošli nám tedy, pane, takového biskupa a učitele, neboť od vás se vždy dobrý zákon šíří do všech krajů.“



Císař shromáždil poradní sbor a povolal Konstantina Filozofa, sdělil mu tuto věc a pravil: „Vím, filozofe, žeš unaven, ale je třeba, abys tam šel, neboť tuto věc nemůže nikdo vykonat tak jako ty.“ Filozof odpověděl: „Ač jsem unaven a tělesně churav, půjdu tam s radostí, mají-li písmo pro svůj jazyk.“ Císař mu pravil: „Můj děd i můj otec i mnozí jiní hledali to a nenašli, kterak to já mohu nalézt?“ Filozof řekl: „Kdopak může psát řeč na vodu a získat si jméno kacíře?“ Odpověděl mu opět císař se svým strýcem Bardou: „Chceš-li ty, může ti to Bůh dát, Který dává všem, kdo o to prosí bez pochybování, a otvírá tlukoucím.“ Šel tedy filozof, a jak bylo jeho dávným obyčejem, oddal se modlitbě i s jinými pomocníky. Krátce nato zjevil mu to Bůh, který slyší modlitby svých služebníků, a ihned složil písmena a začal psát slova evangelia: Na počátku bylo slovo a slovo bylo u Boha a Bůh byl slovo, a tak dále.

Život Metodějův

Stalo se v ty dny, že Rostislav, kníže slovanský, se Svatoplukem vypravili poselství z Moravy, k císaři Michaelovi a pravili takto: „Jsme Bohu díky zdraví. Přišlo k nám mnoho křesťanských učitelů z Vlach, z Řecka a z Němec, a ti nás rozličně učili. My Slované však jsme lid prostý a nemáme, kdo by nás vedl k pravdě a její smysl vyložil. Nuže, vznešený pane, pošli takového muže, který nám pořídí všecku spravedlnost.“ Tehdy císař Michael řekl filozofu Konstantinovi: „Slyšíš, filozofe, co praví? Jiný to nemůže vykonat leda ty. Hle, tu máš

hojné dary, vezmi si svého bratra opata Metoděje a běž. Vy oba jste Soluňané a Soluňané všichni mluví čistě slovansky. “ Tu neodvážili se odříci ani Bohu, ani císaři podle slov svatého apoštola Petra, jenž dí: „Boha se bojte, krále mějte v úctě“, – ale když vyslechli tu velikou věc, jali se modlit i s jinými, kteří byli téhož ducha. A tehdy zjevil Bůh filozofovi slovanské knihy. A on ihned sestrojil písmena a zhotovil překlad a vydal se na cestu a Moravu. Metoděje si vzal s sebou, a ten opět s pokorou se mu podroboval a jemu sloužil a s ním učil. A po uplynutí tří let, když vyučili žáky, vrátili se z Moravy.

1. Který velkomoravský kníže požádal o vyslání věrozvěstů na Velkou Moravu?
2. Která z ukázek je psána jednodušším stylem? Která se ti lépe četla?
3. Jak dlouho podle druhé legendy pobývali Konstantin a Metoděj na Moravě?
4. Z území kterého dnešního státu k nám přicházeli učitelé označení jako „učitelé z Vlach“?
5. O kterých dalších českých svatých byly ve středověku psány legendy? Prozradíme, že byli celkem čtyři a o jednom z nich psal dokonce Karel IV.

Pojďme se spolu podívat také do Kosmovy kroniky, ve které náš první kronikář píše také o naší řece.

ROKU OD NAROZENÍ PÁNĚ 981

Zemřel S....., otec svatého V.....

Sídlem tohoto zmanitého knížete byla L.....

O hranicích jeho knížectví Kosmas píše:

... k východu proti zemi moravské hrad pod pomezním hvozdem ležící, jménem L....., až k potoku S....., tekoucímu středem hvozdu.

1. Jakým jazykem Kosmas svou kroniku napsal?
2. Ve kterém roce Kosmas zemřel?
3. Jmenuj ještě dvě další kroniky, které byly ve středověkých Čechách napsány.

Příběh zakladatelů

aneb co bychom vědět mohli a snad možná i měli...

1. Slované přicházejí na naše území na počátku století jako spojenci kočovných

A..... Ti se ale pokusili Slované si podrobit. Slované povstali pod vedením kupce

S..... a vytvořili pak kmenový svaz. Jedinou zprávu o těchto událostech máme z kroniky

takřčeného F..... .

2. V roce bylo v Olomouci založeno biskupství. Olomoucký biskup J.....

Z..... přivedl do nedalekého města L..... řád p..... . Jejich péčí

vznikla osada S..... S..... a také první svitavský kostel – kostel zasvěcený

svatému J..... .

3. Celá staletí vedle sebe na Svitavsku žili, ve větší nebo menší shodě, Češi a Němci. Těch druhých bylo podstatně více. Proto většina obcí v okolí Svitav nesla německé názvy (ostatně samotné

Svitavy byly spíše známé pod německým jménem Zwittau). Dokážeš doplnit k německým názvům obcí v okolí Svitav jejich současné české ekvivalenty?

Ketzelsdorf –

Rothmühl –

Brüsau –

Vierzighuben –

Greifendorf –

Hermersdorf –

4. Jak se jmenoval (lokátor) zakladatel města Svitavy? Jakou zastával funkci?

zakladatel –

jeho funkce –

5. Středověká města se rozdělovala do dvou skupin:

- a) poddanská a šlechtická
- b) šlechtická a církevní
- c) královská a poddanská

6. Kterí čeští králové panovali v době, v níž docházelo k tzv. druhé kolonizaci? Čím se lišila tato kolonizace od tzv. první (neboli vnitřní)?

panovníci –

odlišnost –

7. Vybarvi erb arcibiskupa Bruna

Prozradíme, že budou stačit jen dvě barvy

– červená a zelená, které tvoří základní barvy pole.

Pokud si zjistíš, jak vypadá dnešní znak olomouckého arcibiskupství, bude to pro tebe hračka.



8. Víš, co je to fortna?

- a) malá branka pro pěší
- b) příkop před hradbou
- c) hradební zeď se střílnami

9. Spoj správné dvojice

- | | |
|----------------------|--|
| a) právo trhové | a) žádný řemeslník se nesměl usadit v okruhu jedné míle od města |
| b) právo várečné | b) mít ke své obraně hradby |
| c) právo mílové | c) povinnost kupců projíždějících městem nabídnout své zboží k prodeji |
| d) právo skladu | d) pořádat pravidelné trhy |
| e) právo fortifikace | e) vařit pivo |

Příběh stavitelů

aneb co bychom vědět mohli a snad možná i měli...

Vyber správnou odpověď.

1. Z uvedených stavebních slohů je nejstarší

- a) renesanční
- b) románský
- c) gotický
- d) barokní

2. Seřaď chronologicky uvedené stavební styly.

funkcionalismus, klasicismus, baroko, secese, neorenesance

3. Jedna informace ti snad pomůže k vyluštění přesmyček. Jsou zde jména rodin, kterým patřily svitavské vily...

a) N E A R G L

tuto stavbu projektoval brněnský architekt Germano Wanderley se svým synem Hugem.

b) M S U D G N I

od roku 1956 zde byla umístěna dětská oddělení nemocnice

c) P E O S R N

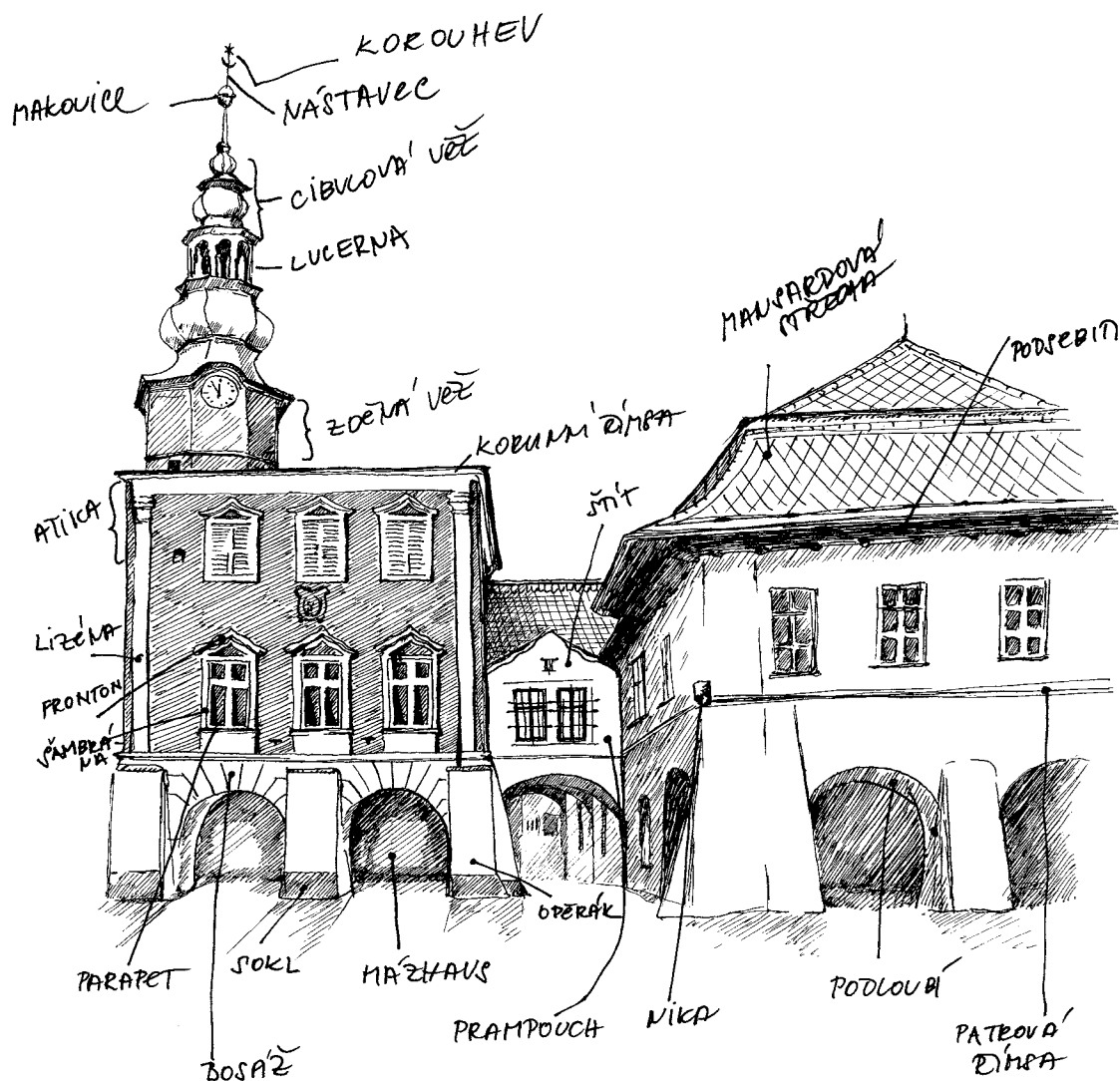
dnes v této budově sídlí Úřad pro zastupování státu ve věcech majetkových

d) R A B E H L T C

v roce 1945 se stala sídlem Úřadu pro Němce

Malý slovníček architekta

aneb co lze nalézt na náměstí



kostel sv. Jiljí (1150)

Románský sloh
11. století



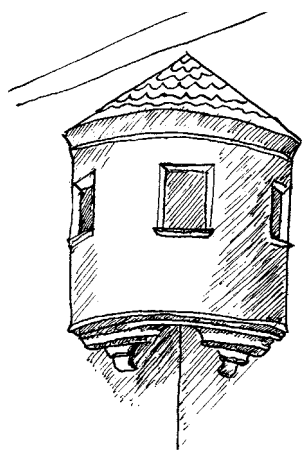
kostel Navštívení Panny Marie (1250)

Gotika
13. století



radnice a dům U Mouřenína (1538)

Renesance
16. století

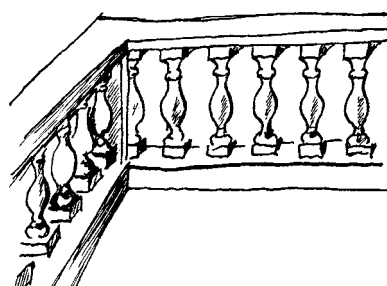
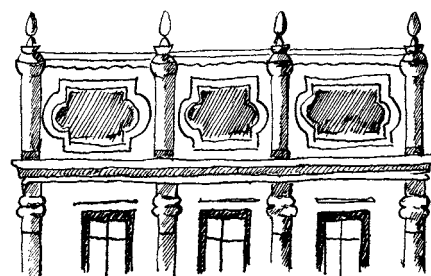


arkýř

výstupek osazený na vnějším líci stavby na konzolách, krakorcích či noze. Arkýř může být zděný, často se však užívalo lehčích konstrukcí (arkýře bedněné, hrázděné).

atika

zídka nad hlavní (korunní) římsou pohledově zakrývající střechu. Často je členěna prolamováním (nefunkčními okny, cimbuřím, vpadlinami), balustrádou, nástavci (sochami, věžičkami, čučky).

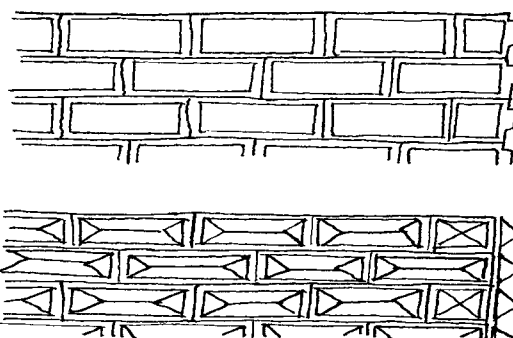


balustráda

zábradlí složené z kuželek (baluster). Renesanční kuželky bývaly štíhlé a převážně kruhového průřezu, v baroku byly podsaditější. V klasicismu se vrací ke kruhovým tvarům. Balustrády se však již objevují vzácněji, protože se začalo více využívat kovové zábradlí. Znovu jsou pak velmi oblíbeným motivem architektury historických slohů 19. století.

bosáž

je plastické vyznačení kvádřového zdiva hrubým přitesáním vypouklých stěn kvádrů (rustika), fasetovým opracováním bos nebo vypracováním stěny kvádrů do tvaru jehlanu či valbových střech (bosáž diamantová či též jehlancová). Je to typický prvek renesanční architektury. Někdy se užívá i označení armované nároží.



měštanský dům po roce 1781

Baroko
18. století



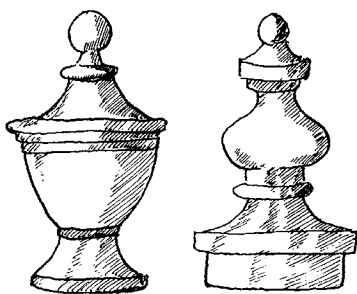
dům na náměstí (1903)

Klasicismus
19. století



radnice - Langerova vila (1891)

Historizující slohy
19. století

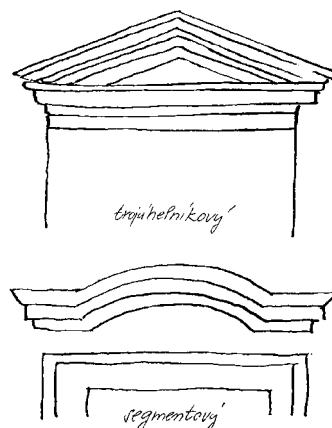


čuček

ozdobné prvky, ukončující štíty, hlavní římsy a atiky různého tvaru. Mívají tvar koule, šišťice, kuželky (balustry), vázy atd.

fronton (z italštiny)

obecně označuje štít. Dnes se však užívá jako název pro drobný štít nad oknem, nikou nebo portálem. V plné formě se užíval v renesanci, v pravidelném střídání segmentových a trojúhelných tvarů je charakteristický pro druhou polovinu 17. století, přerušný (rozeklaný) v horní části je typický pro pozdní renesanci, rozeklaný v dolní části pro vrcholné baroko. Oblíbené bylo použití pouze části frontonu, což byl oblíbený dekorativní prostředek v baroku. V klasicismu a v období historických slohů měl opět klasickou plnou formu převzatou z antiky.



nika (z italštiny)

výklenek, v užším smyslu je tímto označením myšleno polokruhové vykrojení zdi, zakončené v horní části čtvrtkupolovou klenbičkou, tzv. konchou. Častý, víceméně dekorativní motiv, používaný v architektuře neustále od dob renesance.

mázhaus (z němčiny)

česky též velká síň. Je to rozměrná místnost zaujímající celou přední část přízemí patrového gotického či renesančního měšťanského domu. Tento prostor byl užíván především k výčepu piva (odtud mázhaus), případně k provozování další obchodní činnosti či řemesla.



budova ženského katolického spolku (1901)

Secese
20. století



rodinná vila na Lidické ulici (1932)

Funkcionalismus
20. století, 30. léta

pilastr (z *latiny*)

konstrukční svislý architektonický prvek, někdy ovšem jen jeho napodobení. Působí dojmem do stěny zapuštěného pilíře, který ze hmoty vystupuje poměrně mělce, vyznačen je často patkou a vždy hlavicí. V zámecké architektuře byl běžným motivem od počátku 17. století, ale je možné jej vystopovat již i u některých renesančních staveb. Odvozen byl z antického stavitelství, latinského původu je i vlastní termín. Prostupuje jedním nebo více patry (vysoký pilastrový řád), může být zdvojený nebo srůstající (svazkový pilastr).

pilíř

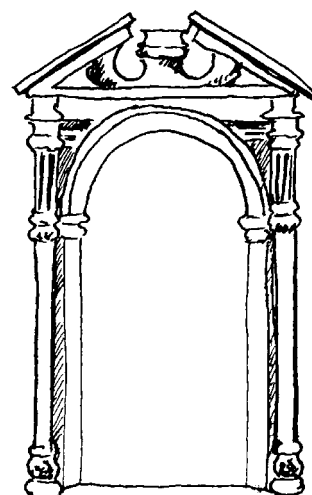
volně stojící svislá podpora, zpravidla čtyřúhelného půdorysu. Pilíř nejčastěji doplňuje patka a ukončuje hlavice, která má většinou podobu římsy a nepodléhá tak kánonu sloupových řádů.

podloubí (z *němčiny*)

je prostor v přízemí domu v jeho přední části do ulice či náměstí oddělený od okolí sloupy nebo pilíři. Jednotlivá podloubí na sebe funkčně navazují a vzniká tak dlouhý prostor pro pěší či trhovce. Ve středověku budovaná podloubí byla zvláště využívána chodci, aby na ně nepršelo. Též při pravidelných trzích zde prodejci nabízeli své zboží. V současné době najdeme podloubí zachována v historickém jádru Svitav.

portál

architektonicky zvýrazněný vchod nebo vjezd do budovy. Podle tvaru záklenku (oblouku) rozeznáváme portál půlkruhový (plný), lomený (hrotitý), trojlístý (typ hrotitého), portál segmentový (menší než půlkruh), oslí (dvě esovitá ramena, sbíhající se ve špičatém vrcholu), záclonový – drapérový (ze dvou či více vypouklých segmentů, tudorský (tupě hrotovitý) nebo s vodorovným překladem, sedlový (pravoúhlý s koutovými výplněmi) atd. Podle typu architektonického orámování dělíme portály na ústupkové, bosované, edikulové, šambránové atd. Je-li rámován polosloupy a nadpražní římsou (kladím), jde o portál edikulovaný. Nástavce (supraporty) obsahují často nápisy a erby majitelů či stavebníků.



budova Policie ČR (1977)

Socialistická architektura
20. století, 60. – 70. léta



rodinný dům na Petrusově ulici (2006)

Moderní architektura
21. století

rizalit (z *italštiny*)

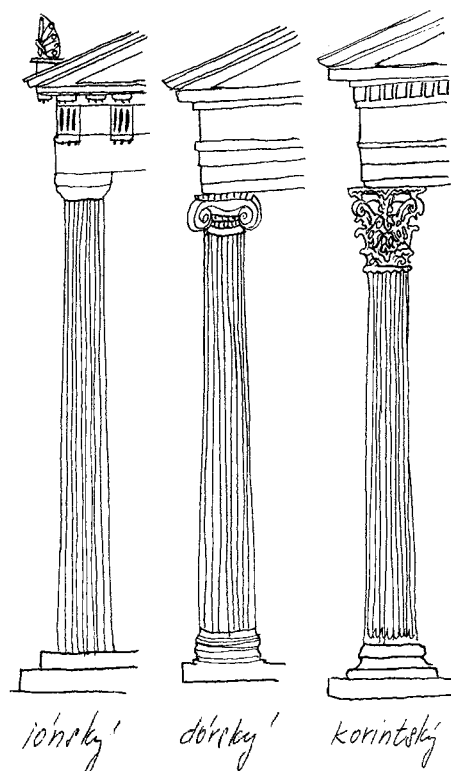
označuje část stavby, která vystupuje z hmoty objektu v celé jeho výšce. Rizalit může být velice plochý (pro formu naznačenou jen v omítce by bylo vhodnější používat výrazu pseudorizalit), oblý (cylindrický), polygonální, nebo může vystupovat pravoúhle o jednu či dvě okenní osy (při větším vystoupení se jedná o křídlo). Rizalit většinou zdůrazňoval střed, případně kraje stavby, nad hlavní římsou jej často ukončovaly štíty, ve vrcholném baroku někdy přecházel do pavilónové nadstavby. Oblíben byl od baroka až do období historických slohů, dříve se objevoval jen vzácně.

římsa

vodorovný ukončující architektonický článek vystupující z líce zdiva. Původně měla čistě praktický účel, tvořila ochranu stěny před deštěm. Na fasádách se objevuje několik typů říms, které se rozlišují podle jejich umístění. U renesančních staveb byly zcela obvyklé pouze korunní (podstřešní) římsy, ale již v pozdní renesanci a zvláště v baroku (a v období historických slohů) se častěji objevují kordonové (mezipatrové) římsy, ale i průběžné parapetní (podokenní) římsy. Římsa (geison) je vždy ukončujícím prvkem kladí. Klasická římsa se proto vždy skládala ze tří částí: prvku podporujícího (kyma), římsové desky (tzn. vlastní římsy) a prvku ukončujícího (sima).

sloupové řády

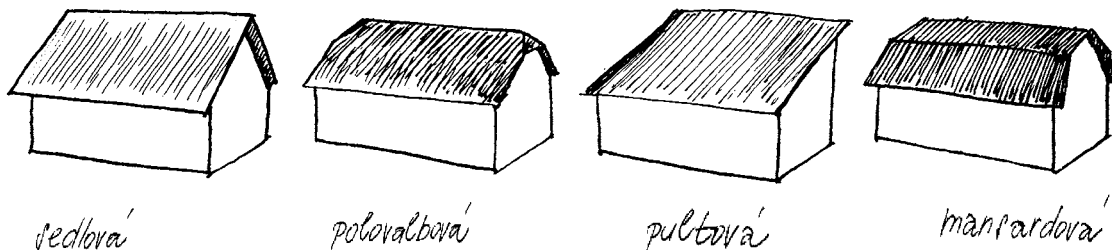
označení pro systém antické architektury převzatý renesancí a pozdějšími slohy. Jedná se o poměrně ustálený soubor dekorativních a konstruktivních článků, forem a proporčních poměrů mezi jednotlivými částmi. Za nejstarší ze stavebních řádů bývá považován dórský řád. Měl sloup ještě bez patky, s kanelovaným dřikem a nevýrazně profilovanou hlavicí. Podle dalšího řeckého kmene dostal název jónský řád, jehož sloup se již nevýrazně zužoval (entase), měl patku a volutovou hlavicí, která nesla trojdílný architráv. Vlys zpravidla zdobil reliéf a ukončovala poměrně složitě profilovaná římsa. Sloup korintského řádu měl štíhlejší dřík, spočíval na patce a jeho hlavicí zdobily akanty (rostlinné motivy). Římská architektura přidala další dva řády, z nichž jeden, kompozitní řád, vznikl sloučením iónského a korintského řádu, přičemž jeho sloupy byly dále zeštíhleny. Druhý, toskánský řád, vycházel z řeckých řádů. Toskánský řád byl velice jednoduchý, sloup měl hladký dřík, málo profilovanou patku i hlavicí, bez výzdobných prvků zůstalo i kladí.



střecha

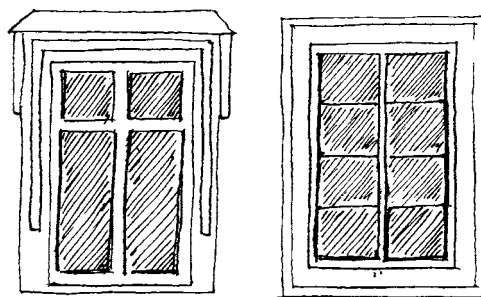
ukončující ochranná konstrukce budovy sestávající z krovu a střešní krytiny. V renesanci se většinou používaly prosté sedlové střechy, často ovšem doplněné štíty. V baroku se více uplatnily střechy valbové, tedy okosené na všech čtyřech stranách. Již od počátku 18. století měly běžně podobu mansardové střechy, tedy se zalomeným průběhem, kde se v odsazení uplatňovala profilovaná dřevěná mansardová římsa. Pozdnímu baroku a částečně i klasicismu nejvíce vyhovovaly polovalby s typickými lichoběžníkovými štíty, které často byly rovněž mansardové. Ve Svitavách se dochovaly i pultové střechy. Za krytinu sloužila nejdříve hlavně šindel (dřevěné štípané desky), později stále častěji nahrazovaná nespalitelnou krytinou, např. taškou, která

ovšem vyžadovala daleko pevnější konstrukci krovu. V 19. století se větší měrou uplatnila břidlice. Břidlicová střecha měla v letních měsících jednu velkou nevýhodu – značně se rozpalovala, což bylo příčinou jejího nevelkého rozšíření a nepoužívání u obytných objektů.



šambrána (z francouzštiny)

označení dekorativního orámování okna, dveří nebo niky, které napodobuje – většinou ze štuky – konstrukci kamenného nebo dřevěného ostění. Vedle nejběžnějšího tvaru, který jednoduše rámuje otvor, může mít šambrána i složitější podobu, například použitím odsazení v rozích, které vytváří charakteristický útvar tzv. uší nebo kapky.

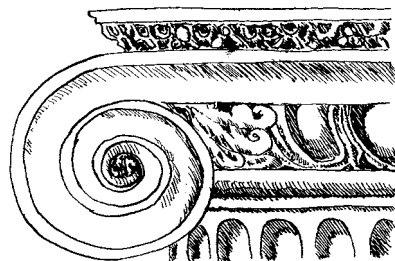


štít

výraz v užším smyslu označuje rovněž zeď, která je umístěna na vrcholu stavby. Mohla překrývat boční strany sedlové střechy, ukončovat rizalit a nebo vytvářet mohutné štítové vikýře. Vysoké štíty o několika etážích (etážové štíty) se uplatnily především v renesanci stejně jako obloučkové štíty a volutové štíty, které však přežívají i v raném baroku. Ve vrcholném baroku jsou štíty různými způsoby rozeklané nebo zvlněné. Snížené štíty 18. století měly často segmentový nebo trojúhelný průběh, ke konci 18. století u nich chybí spodní část, čímž jsou výrazněji včleněny do stavby. Klasicistní štíty byly téměř vždy trojúhelné po vzoru antické architektury. V širším smyslu se používá tohoto pojmenování i pro nadokenní či nadedvěrní štíty, které jsou však častěji nazývány fronton.

tympanon

vnitřní plocha štítu či horní části portálu ohraničená nadpražím. Tympanon může být prázdný nebo bohatě plasticky zdobený např. vlysy.



štuková výzdoba

původně označovala nejjemnější omítku, později tvárnou hmotu ze směsi sádry, vápna a jemného písku (případně mramorové moučky) sloužící k modelování reliéfní výzdoby, vzácněji i volné plastiky.

voluta

označení pro spirálový závit. Šlo o běžný motiv převzatý z klasické antické architektury, kde se objevoval mimo jiné i na hlavicích jónského sloupového řádu. Motiv voluty se od dob rané renesance neustále znovu objevuje na různých architektonických detailech a prvcích.

Příběh válečný

aneb co bychom vědět mohli a snad možná i měli...

1. Seřaď chronologicky jednotlivé válečné konflikty, které se nějakým způsobem v minulosti dotkly města Svitav: sedmiletá válka, třicetiletá válka, napoleonské války, uherská válka, husitské války, prusko-rakouská válka

1.
2.
3.
4.
5.
6.

2. Které státy bojovaly ve válce roku 1866?

3. Které z uvedených událostí se odehrály v roce 1866? A dokážeš k ostatním přiřadit správný rok?

- a) bitva u Slavkova v roce
- b) ochranný glejt generála Torstenssona v roce
- c) bitva u Hradce Králové v roce
- d) kancléř Bismarck ve Svitavách v roce
- e) císař Josef II. přenocoval v hostinci U Mouřenína v roce
- f) T. G. Masaryk navštívil Svitavy v roce

4. Zkus vysvětlit některé pojmy, které se pojí s válečnými konflikty.

- | | |
|--------------------------|----------------------|
| rekvizice – | rukojmí – |
| lazaret – | hulán – |
| přídělový systém – | stanné právo – |
| konfiskace – | mobilizace – |

5. Vytvoř dvojice z osobností a historických událostí, které s nimi souvisí.

- | | |
|------------------------|--------------------------|
| a) prof. Viktor Felber | 1. sedmiletá válka |
| b) král Vilém I. | 2. husitské hnutí |
| c) Marie Terezie | 3. druhá světová válka |
| d) Prokop Holý | 4. prusko-rakouská válka |
| e) Matyáš Korvín | 5. uherská válka |

6. Němci připravovali ve třicátých letech dvacátého století plán na přepadení Československa pod krycím názvem:

- a) Fall Weiss
- b) Fall Blau
- c) Fall Grün

7. Okupace Čech a Moravy německou armádou začala:

- a) 14. 2. 1939
- b) 15. 3. 1939
- c) 16. 4. 1939

8. Kterou událost označujeme jako „divoký odsun“?

- a) emigraci Němců z Moravy na konci roku 1944
- b) první fázi odsunu Němců organizovanou Československem
- c) státem neorganizované vysídlování Němců z území Československa

9. Kolika Němců se týkal odsun po 2. světové válce?

- a) téměř 1,5 milionu
- b) asi 2 milionů
- c) více než 2,5 milionu

Příběh hrdelní, hřbitovní a uliční

aneb co bychom vědět mohli a snad možná i měli...

1. Soudní pravomoc ve Svitavách ve středověku vykonával:

- a) soudce
- b) rychtář
- c) purkmistr
- d) kat

2. Útrpné právo bývá v pramenech také nazýváno:

- a) faktura
- b) cenzura
- c) tortura
- d) partitura

3. Právo města trestat těžké zločiny se nazývalo:

- a) právo katovské
- b) právo soudní
- c) právo městské
- d) právo hrdelní

4. Popravení a sebevrazi byli ve Svitavách pochovááni:

- a) v Šibeničním lese
- b) na městském hřbitově
- c) u hradeb mimo město
- d) nebyli pochovááni

5. Kolik je ve Svitavách hřbitovů?

- a) jeden
- b) dva
- c) tři
- d) žádný

6. Jako tzv. hřbitovní kostel je ve Svitavách označován:

- a) kostel sv. Floriána
- b) kostel sv. Jiljí
- c) kostel sv. Josefa
- d) kostel Navštívení Panny Marie

7. Na hřbitovech najdeme velmi často stavbu, která bývá označena jako kostnice. Sloužila k:

.....

.....

8. Památka obětí první světové války (a částečně i druhé světové války) byla ve Svitavách uctěna několika pomníky. Jeden z nich, monumentální komplex několika staveb, se nacházel nedaleko tzv. Šibeničního lesa. Do roku 1945 se tento památník nazýval:

- a) Háj Raněného vojína
- b) Háj hrdinů
- c) Památník padlých
- d) Křížová hora

9. Na svitavském hřbitově nenajdeme hromadný hrob z válečného konfliktu:

- a) sedmileté války
- b) prusko-rakouské války
- c) první světové války
- d) druhé světové války

10. První zmínky o starém svitavském hřbitově se dochovaly v zápisech úředních knih z roku Nejstarší náhrobek patří G..... P..... V roce byla na hřbitově vysvěcena stavba ossaria, tedy k Vedle hřbitovního kostela se nacházejí také hroby příslušníků dvou církevních kongregací, které ve Svitavách působily – r..... a v..... .

Příběhy umělců

aneb co bychom vědět mohli a snad možná i měli...

1. Ve Svitavách v minulosti působila celá řada regionálně významných umělců. Ve své umělecké tvorbě mimo jiné čerpali jistě i z díla svých slavnějších kolegů. Jejich jména se nám však trochu promíchala. Umíš je správně spojit?

- | | |
|------------------------|----------------|
| a) Ferdinand Maxmilián | a) Kupecký |
| b) Jan Blažej | b) Diezenhofer |
| c) Kilián Ignác | c) Brokof |
| d) Matyáš Bernard | d) Brandl |
| e) Petr | e) Santini |
| f) Jan | f) Braun |

2. Velká část soch Panny Marie nese označení Madona, což znamená

- a) Panna Marie je zde zachycena jako světice
- b) Panna Marie je zde zachycena s umírajícím Ježíšem
- c) Panna Marie je zde zachycena s narozeným Ježíškem
- d) Panna Marie je zde zachycena s boží Trojicí

3. Vytvoř správné dvojice ze jmen a uměleckých činností, která se k sobě váží.

- | | |
|--------------------|-------------|
| a) Alois Petrus | 1. varhanář |
| b) Johann Dittmann | 2. sochař |
| c) Jiří Fr. Pacák | 3. řezbář |
| d) Karl Neusser | 4. malíř |

Příběh mecenášů

aneb co bychom vědět mohli a snad možná i měli...

1. Z prostředků svitavského rodáka Oswalda Ottendorfera byla ve Svitavách založena

- a) elektrárna
- b) muzeum
- c) veřejná knihovna a čítárna
- d) kostel sv. Josefa

2. Pokuste se vysvětlit tyto pojmy.

emigrace –

charita –

chudobinec –

reálná škola –

3. Pokusíš se vysvětlit, kdo je to mecenáš?

4. V moderní češtině má slovo mecenáš synonymum ve slově

které původně pochází z angličtiny.

5. Od století vznikají kolem Svitav první rybníky. Od roku zpráv o rybnících přibývá, dokonce dostávají jména. Ve stejném století v jižních Čechách v oblasti města

T..... staví svou rybniční soustavu náš asi nejznámější rybníkář – J.....

K..... z J..... . Ale v..... . století za olomouckého biskupa

M..... z H..... dochází v okolí Svitav k vysoušení rybníků. Dnes už nám

vlastně zbyl jen rybník R..... , u kterého bylo v roce otevřeno také koupaliště.

Příběh smutný

aneb co bychom vědět mohli a snad možná i měli...

1. Snaha o rovnoprávné postavení všech národností v Československu byla zřejmá i z vícejazyčných nápisů na bankovkách. Dovedeš vypsat jazyky, ve kterých byla na bankovkách uvedena jejich hodnota v době první republiky?

jazyky –

2. Svitavy v minulosti navštívili i někteří českoslovenští prezidenti. Mimo jiné i prezident Osvoboditel T..... G..... M..... . Taktéž druhý československý prezident E..... B..... navštívil Svitavy, stal se dokonce čestným občanem města. Víš, v kterém roce poprvé abdikoval na prezidentský úřad? V jaké souvislosti to bylo? (doplň název události)

3. V roce 1927 vstoupila v platnost správní reforma v Československu, která vytvořila tzv. zemské zřízení, tj. zemi Českou, Moravskoslezskou, Slovenskou a Podkarpatoruskou. Víš, do které z těchto jednotek patřily Svitavy?

země –

4. Celé Československo bylo rozděleno na politické a soudní okresy. Víš, pod který politický okres spadaly během první republiky Svitavy? Jedná se o město na cestě ze Svitav do Olomouce.

okres –

5. Dokážeš odvodit, co se rozumělo pojmem menšinová škola?

6. Jak nazývali, především obyvatelé německého původu, československé pohraničí. Má tento pojem nějaký vztah ke Svitavám?

jméno používané pro označení československého pohraničí –

jeho vztah ke Svitavám –

7. Dokážeš vysvětlit a časově určit pojem „heydrichiáda“? Který svitavský rodák se stal její obětí?

8. Současné náměstí Míru se v minulosti nejmenovalo:

- a) náměstí Trhové
- b) náměstí Adolfa Hitlera
- c) náměstí maršála Stalina
- d) náměstí Klementa Gottwalda

9. Ještě v roce byl zastupitelstvem Svitav zvolen čestným občanem města prezident T. G. Masaryk. Ten byl prezidentem Československa zvolen celkem čtyřikrát – v roce poprvé, podruhé pak podle nové ústavy v roce , potřetí v roce a počtvrté v roce

Prezident Osvoboditel zemřel poto v roce ve věku let.

10. V noci z na září roku se uskutečnila konference v Mnichově.

11. Co bylo výsledkem Mnichovské konference?

12. Zástupci Československa na Mnichovskou konferenci

- a) nebyli pozváni
- b) byli pozváni, ale odmítli účast
- c) přijeli, ale jednání opustili dříve pro nesouhlas s postoji některých účastníků

13. Jak se výsledky Mnichovské konference dotkly Svitav?

14. Období československých dějin po Mnichovské konferenci označujeme jako:

- a) Pomnichovskou republiku
- b) Druhou republiku
- c) Novou republiku

Hledání hvězdy Davidovy

Pracovní listy pro ZŠ

1. Napiš si jméno světově nejproslulejšího rodáka ze Svitav:

a) Jeho rodný dům najdeš na ulici:

b) Jeho pamětní desku najdeš v:

2. Pro každého z nás je důležité rodinné zázemí. Jaké rodinné zázemí měl hrdina našeho příběhu?

.....
.....
.....

3. Svitavy byly místem, kde se setkávaly kultury tří národů. Vyjmenuj je:

.....
.....

4. Vztahy těchto kultur tragicky vyostřil největší válečný konflikt 20. století. Pojmenuj jej a připoj letopočty:

.....

5. Adolf Hitler připravil likvidaci evropských Židů, které považoval za „méněcennou“ rasu.

a) Uveď mezinárodní výraz pro likvidaci Židů:

b) Uveď židovský pojem pro tento hrůzný čin:

c) Uveď počet evropských Židů odsouzených k likvidaci:

d) Uveď počet evropských Židů zlikvidovaných nacisty:

6. Československo v roce 1918 převážně německé Svitavy vojensky připojilo. Hrdina našeho příběhu se cítil v 30. letech především Němcem a začal proti Československu pracovat pro zájmy Německa. Vyjádři obsah jeho práce jediným slovem:

7. Náš hrdina opouští území protektorátu.

- a) Do které země odchází?
- b) Za jakým cílem?
- c) Jak chce tohoto cíle dosáhnout?

8. Krakovští Židé se musí zdržovat na území ghetta. Jak jim náš hrdina v této fázi pomáhá?

.....

.....

.....

9. Po likvidaci krakovského ghetta jsou Židé přemístěni do koncentračního tábora Plaszow se sadistickým velitelem Amonem Goethem. Jak zasáhl náš hrdina?

.....

.....

10. Německé rozhodnutí likvidovat plaszowský tábor vedlo i k likvidaci podniku hrdiny našeho příběhu. Tehdy vzniká slavný „seznam“. Co to bylo?

.....

.....

11. Kolik jmen zhruba obsahoval? Přidej k nim zhruba stovku a dostaneš celkový počet zachráněných Židů:

12. Kam přemístil hrdina našeho příběhu „své“ Židy?

13. Kdyby k tomuto přemístění nedošlo, hrozila těmto Židům s největší pravděpodobností smrt v některém z vyhlazovacích táborů, jako bylo Osvětim. Najdeš číslo vyjadřující počet lidí, které byl tento tábor schopen denně zahubit?

14. Po skončení války byla činnost našeho hrdiny zkoumána. Osvědčení o zásluhách mu napsal muž považovaný za „lovce nacistů“, muž světově proslulý. Najdeš jeho jméno?

.....

15. Hrdina našeho příběhu získal mnohá světová ocenění. Nejvýznamnější byl zřejmě titul „Spravedlivý mezi národy“ udělený představiteli židovského národa. Při té příležitosti zasadil strom v „Aleji spravedlivých“. Ve kterém městě a jaký to byl strom?

.....

16. O našem hrdinovi vznikla řada knih a také film.

a) Uveď český název překladu knihy australského autora, podle něhož byl natočen film:

.....

.....

b) Uveď jméno režiséra tohoto filmu. (Režíroval i E. T. Mimoszemšťana a Jurský park.)

.....

PÁR BONUSŮ NA KONEC

1. Určil bys místo, kde stávala svitavská synagoga?

2. Kde bys našel ve Svitavách zbytky židovského hřbitova?

3. Uveď nejbližší židovské ghetto:

4. Konferenci ve Wansee v roce 1942, která měla koordinovat genocidu evropských Židů svolal muž, na nějž byl na území Protektorátu Čechy a Morava spáchán atentát. Znáš jeho jméno?

Jinak jej bude třeba hledat:

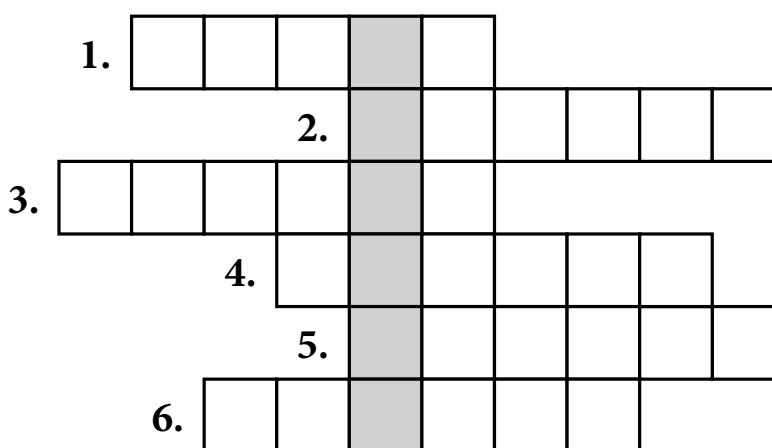
5. Jakým darem se rozloučili s hrdinou našeho příběhu zaměstnanci brněneckého závodu?

.....

„SCHINDLEROVSKÁ PROCHÁZKA“ SVITAVAMI

1. Začneme u rodného domu, pamětní desku máme naproti. Znáš název této ulice?
2. Náš hrdina navštěvoval chlapeckou školu. Kde se nacházela?
3. Předčasně „ukončil“ městskou reálku. Kde byla?
4. Podnikat se pokoušel v jedné části Svitav. Ve které?
5. Zatčen byl v tehdejší hotelu Ungar, kde se za války také smířil se svým otcem. Kde se tento hotel nacházel?
6. Jeho první byt ve městě budeš mít proti sobě, když vykročíš z náměstí ulicí mezi Komerční bankou a Albertem. Která je to dnes ulice?

SESTAV SI VLASTNÍ SCHINDLEROVSKOU KŘÍŽOVKU



Pozn: Souhlásku CH piš do dvou okének jako C a H.

1. Napiš příjmení muže, který je první podepsán na Schindlerově „vysvědčení o zásluhách“ z Brněnce.
2. Jaké bylo křestní jméno Schindlerovy manželky?
3. Vyjádři jedním slovem pocit, který nejvíc pronásledoval lidi během jakéhokoliv válečného konfliktu ve světě.
4. Napiš název uzavřeného židovského sídliště.
5. Napiš název Schindlerova závodu v Krakově.
6. Dopíš jméno židovského rabína, který bydlel v sousedství Schindlerových a přátelil se s nimi.

Tajenkou je jméno Schindlerova Žida, který byl velitelem jeho osobní ochranky, která ho provezla až k západním spojencům. Jeho syn převezl Schindlerův popel do Jeruzaléma.

Hledání hvězdy Davidovy

Pracovní listy pro SŠ

Blaze manželovi dobré ženy...

(Sír. 26,1)

Manželství Emílie a Oskara Schindlerových nebylo příliš šťastné. V období 2. světové války stála však Emílie po boku svého manžela...

Co všechno jsme se o této ženě dozvěděli? Jak bychom ji charakterizovali?

.....

.....

.....

Narozena v roce:

Místo narození:

Dívčí příjmení:

Svatba Oskara a Emílie se konala roku ve městě,
konkrétně v kostele

O jednom z mužů, se kterými se během války setkala, prohlásila: „Byl to opovrženíhodný člověk. Měl silné schizofrenické rysy. Na jedné straně to byl člověk s uhlazeným chováním a na druhé straně terorizoval Židy, kteří spadali pod jeho pravomoc.“ O kom to Emílie Schindlerová mluvila?

.....

Její starost o vězně jí v Brněnci vynesla přezdívku:

Významného ocenění se jí však dostalo až poměrně dlouho po válce.

Teprve v roce získala, stejně jako už dříve její manžel, v Izraeli titul

.....

Emílie Schindlerová navštívila Svitavy naposledy roku
Její životní pouť se uzavřela dne ve nedaleko Berlína.

TEST

1. Jak se jmenovala dnešní Poličská ulice ve Svitavách v době, kdy tam Oskar Schindler spolu se svými rodiči bydlel?

- a) Jihlavská
- b) Litomyšlská
- c) Pražská

2. Kde stávala svitavská synagoga?

- a) v místech dnešního gymnázia
- b) v místech dnešního autobusového nádraží
- c) v místech dnešní nemocnice

3. Který den nese v České republice pojmenování Den památky obětí holocaustu?

- a) 27. leden
- b) 15. duben
- c) 3. červen

4. Kdy osvobodila Rudá armáda tábor v Plašově?

- a) 22. prosince 1944
- b) 18. ledna 1945
- c) 14. února 1945

5. Který herec hrál ve filmu Schindlerův seznam roli Amona Goetha?

- a) Liam Neeson
- b) Ben Kingsley
- c) Ralph Finnes

6. Jak se původně jmenovala Schindlerova továrna v Krakově?

- a) EMALIA (D.E.F.)
- b) REKORD
- c) Fabryka Oskara Schindlera

7. Ve kterých městech se mimo jiné nacházejí pamětní desky Oskaru Schindlerovi?

a) Svitavy

b) Polička

c) Brno

a) Ostrava

b) Norimberk

c) Řezno

8. Oskar Schindler se ve své době zúčastnil populárních motocyklových závodů. Odkud a kam jejich trasa vedla?

a) Praha – Karlovy Vary

b) Brno – Soběšice

c) Letovice – Olomouc

ČASOVÁ OSA

Srovnejte následující události tak, jak šly za sebou:

Křišťálová noc; osvobození tábora Gross Rosen; konference ve Wannsee; osvobození Osvětimi Rudou armádou; norimberské zákony; příjezd Schindlerových Židů do tábora v Brněnci; vznik krakovského ghetta; osvobození brněneckého tábora

1.
2.
3.
4.
5.
6.
7.
8.

Lidé kolem Oskara Schindlera

O následujících mužích si můžete přečíst na výstavních panelech spoustu informací. Ke každému z nich uveďte alespoň tři.

Isak Stern:

1.
2.
3.

Dr. Felix Kanter:

1.
2.
3.

Josef Bau:

1.
2.
3.

Marcel Goldberg:

1.
2.
3.

Simon Wiesenthal:

1.
2.
3.

OSMISMĚRKA

Vyhledejte 13 slov uvedených v legendě. Tajenku tvoří zbývajících 21 písmen čtených po řádcích shora dolů.

T	S	P	E	C	A	Z	I	R	A
R	T	J	U	D	E	R	V	S	R
A	R	S	R	A	A	O	U	V	A
N	E	E	U	K	K	M	D	P	B
S	L	L	S	A	S	I	L	V	Í
P	T	O	R	I	C	A	Ý	Š	N
O	I	K	C	M	Š	O	E	O	Z
R	H	A	I	O	N	Á	L	A	R
T	N	O	V	I	Z	Á	K	O	D
Y	E	I	C	H	M	A	N	N	H

LEGENDA: ARIZACE, HITLER, EICHMANN, HOLOCAUST, TRANSPORT, KRAKOV, NACISMUS, JUDE, ŠOA, PLAŠOV, OSKAR, IZÁK, RABÍN

TAJENKA:

Vysvětlete význam slovního spojení vyluštěného v tajence osmisměrky:

.....

.....

ŽIDOVSKÉ PAMÁTKY

Mezi těch několik památek, které nám v oblasti Českomoravského pomezí zůstaly po obyvatelích židovského původu, patří také alespoň zčásti dochované synagogy a hřbitovy.

Doplňte jména obcí či měst, ve kterých se v oblasti Českomoravského pomezí nacházel, nebo ještě nachází, židovský hřbitov, doplňte ulici nebo jinou lokaci, kde se nachází, a zkuste napsat i jeho současné využití.

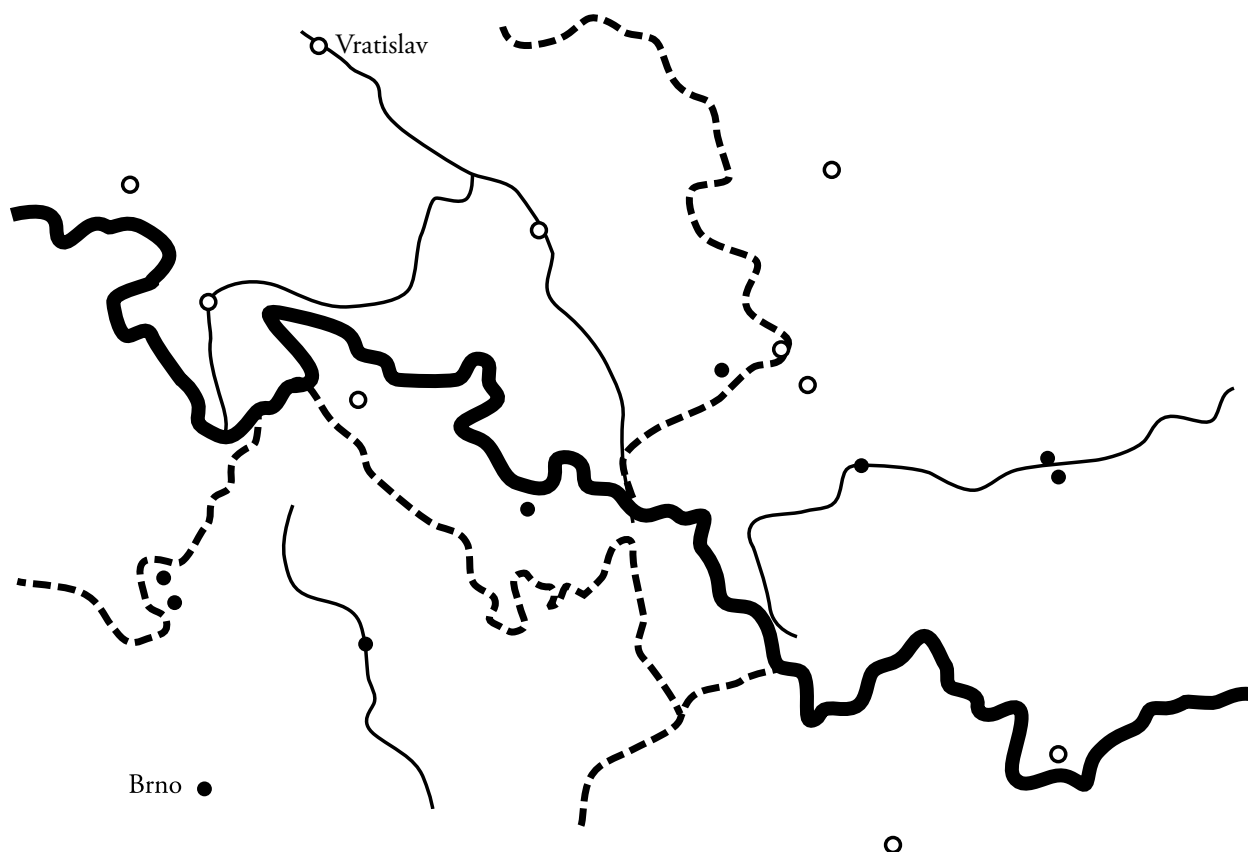
V jednom z měst Českomoravského pomezí zůstala do dnešních dnů dochována židovská synagoga.

Napište, ve kterém a jaké je její současné využití.

MĚSTO	UMÍSTĚNÍ	SOUČASNÝ STAV

SCHINDLEROVSKÝ MÍSTOPIS

Doplňte do slepé mapy jména míst, která jsou nějakým způsobem spojena s působením Oskara Schindlera.



Nad historickým albem

aneb dívejme se kolem sebe...

Vážení muzejníci, milí kolegové,

jmenuji se Anna Nejistá a narodila jsem se kdysi dávno ve Svitavách. Jenže už dlouhý čas žiji v Koumácích u Nezamyslic. Můj dědeček se jmenoval Karl Unsicher a zbyla mi po něm pouze malá památka. Ani vlastně nevím, co jsou to za fotografie, které jsem našla ve starém, zaprášeném albu.

Na tomto albu byl nápis Zwittau, a tak jsem začala vzpomínat na Svitavy a na dědečka.

Mí známí mi radili, ať se obrátím na svitavské muzeum, které mi poradí, co s fotografiemi dělat dál.

A dědeček si přál, abych se jednou vypravila do našeho rodného města a podívala se na místa, která vyfotografoval ve svém mládí a mým dětem ukázala, jak tato zákoutí vypadají dnes. Ale dnes je mi téměř devadesát a nohy mi již neslouží a z Koumáků je to pořádná štrapáce.

Mohli byste mi, prosím, pomoci s vyhledáním těchto míst a pořízení současných fotografií?

To víte, Miládka, Karel a Julinka by chtěli vědět, jak to dnes asi vypadá.

To jsou má vnoučata, to jsem nenapsala?

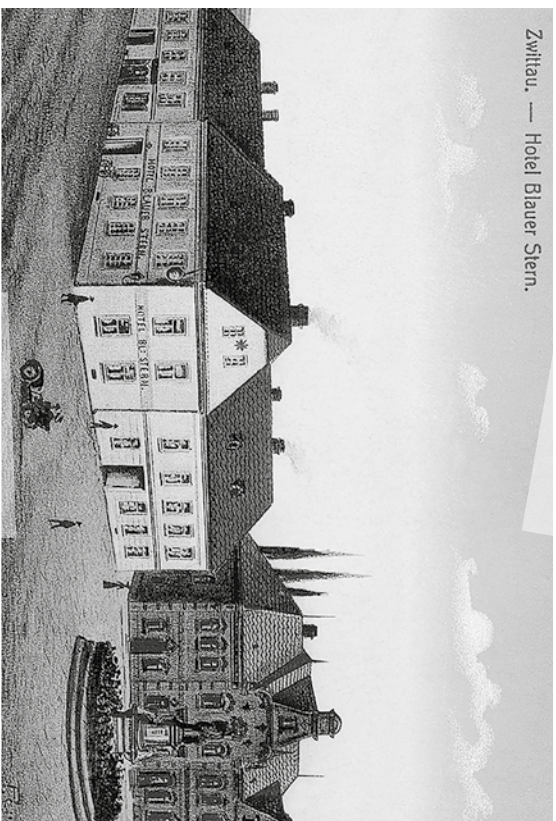
Prosím, pomozte mi.

Děkuji velice pěkně a přeji mnoho štěstí. Kdo ví. Kde tato místa jsou a jsou-li to vůbec Svitavy.

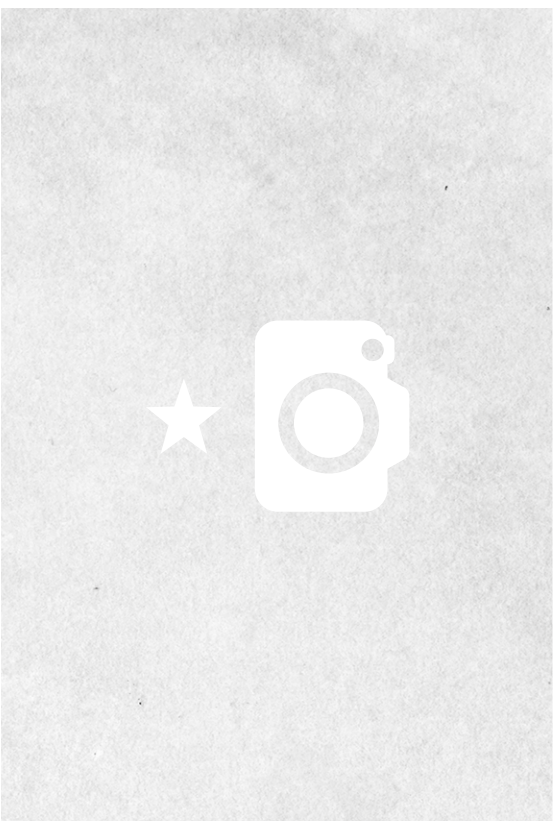
Anna Nejistá-Unsicherová, Koumáky 123, Nezamyslice

V Koumácích, 12. ledna 2014

Zwittau. — Hotel Blauer Stern.



Hotel Modrá hvězda (1910)



MĚLI BYSTE VĚDĚT:

každý z nás nosí s sebou fotoaparát, třeba jenom tak, v mobilním telefonu. zkuste, tedy ta místa najít, postavit se tam, kde asi stál tehdy fotograf.

Ale pozor! Dnes už nelze stát všude tam, kde se stálo kdysi v době, kdy auta nejezdila jako zběsilá. dejte si pozor na dopravu a buďte opatrní.

No, a až ta místa najdete, vyfotografujete, vytisknete a nalepíte na to správné místo do alba, uvidíte sami, jak se Svitavy změnilý v průběhu jednoho století.

Hvězdička pak znamená obtížnost úkolu.

S každou fotografií jste se někdy setkali, stačí pouze přemýšlet a listovat. Však je v čem.

Anička bude mít jistě radost.

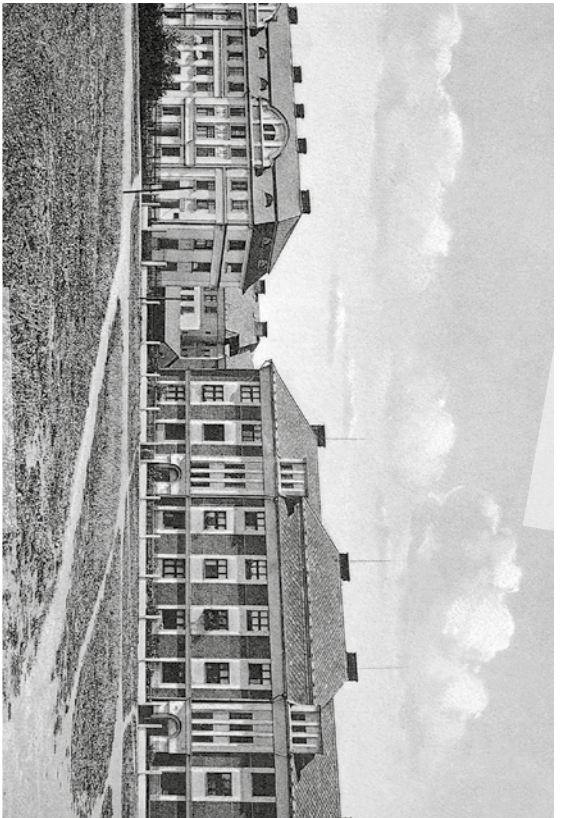


Albrechtova vila (1915)

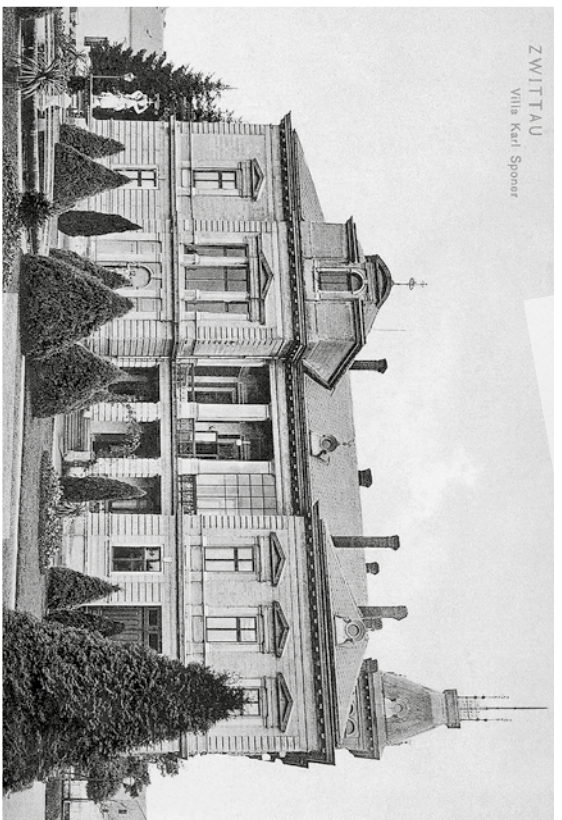


Brněnská ulice (1929)





Česká čtvrť (1930)



ZWITTAU
Villa Karl Sponer

Sponerova-Ertlova vila (1915)



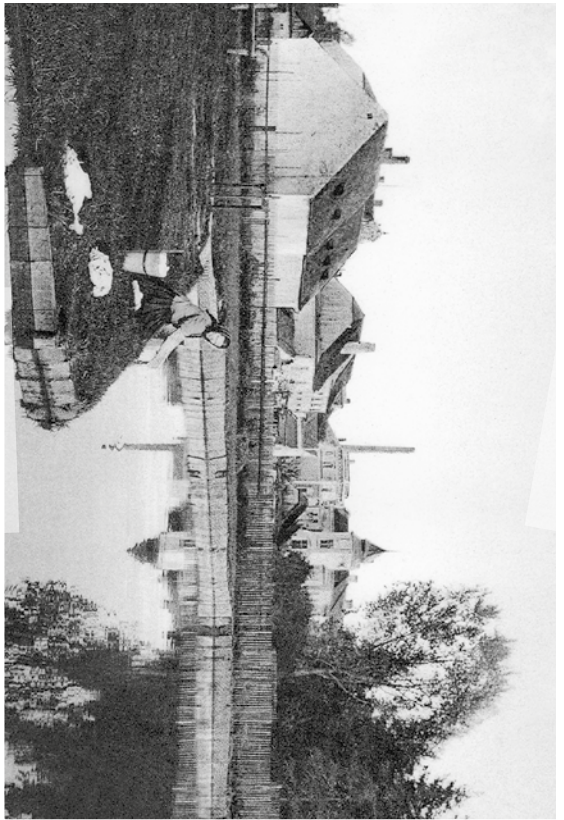


Stará škola (1880)



Jahnova tělocvična (1910)





Pivovarský rybník (1910)

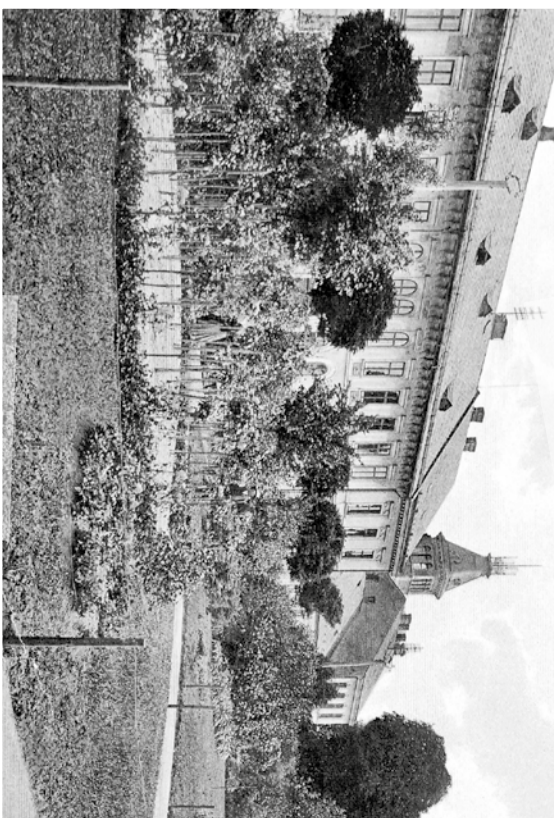


Střelnice (1890)





Stará pošta (1910)

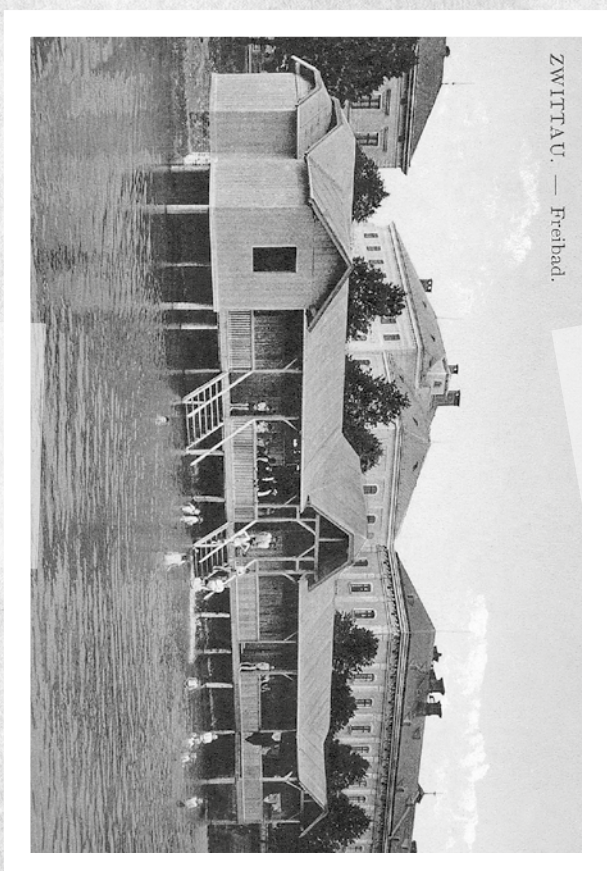
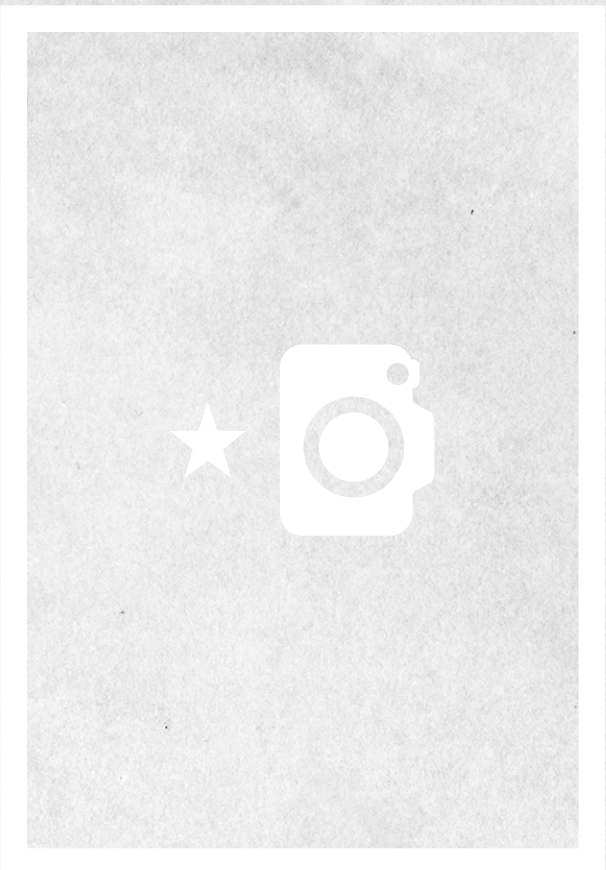


Severní alej (1900)

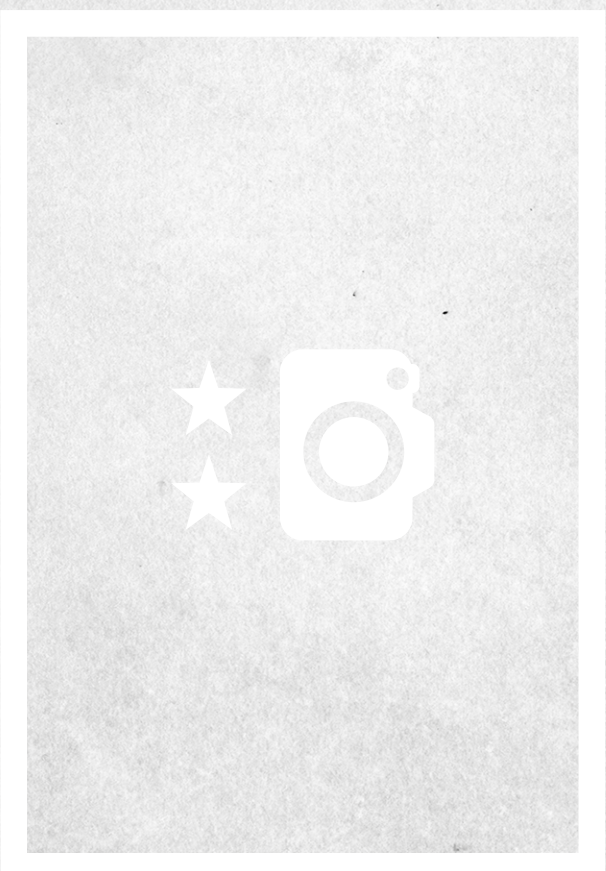




Národní dům na Novém městě (1910)

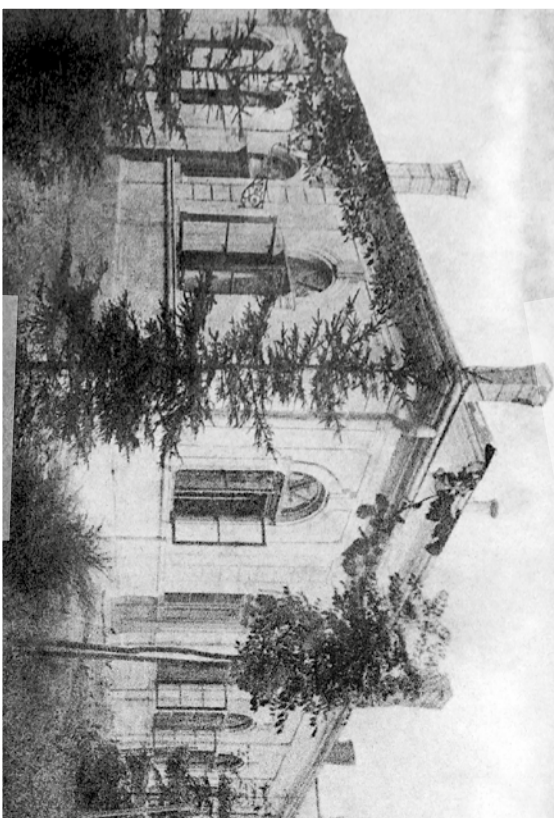


Městské koupaliště (1929)



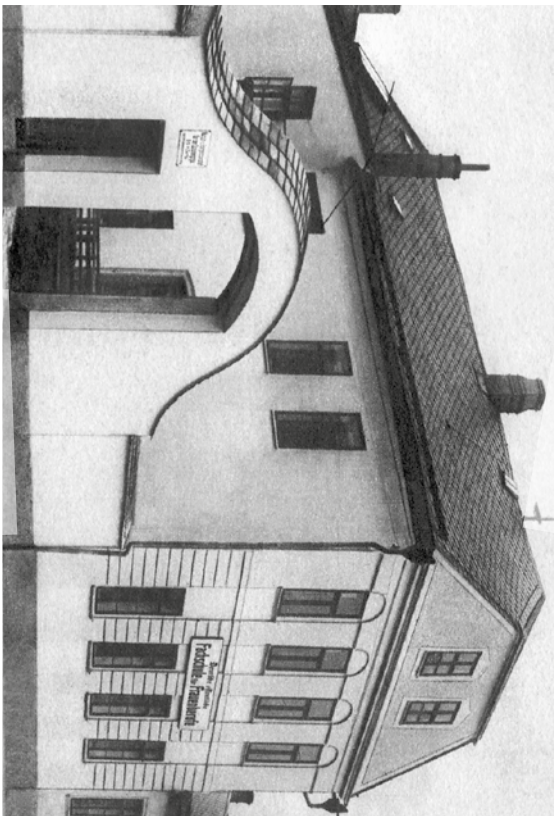


Jižní alej (1900)



Spolkový dům sv. Josefa (1898)





Škola pro ženskú povolání (1910)



Kaple (1932)



A ti všichni tady žili...

O	H	A	B	L	O	D	I	G	I	S
S	T	Y	L	E	T	S	I	R	H	C
S	P	T	N	B	B	U	G	I	G	H
T	O	O	E	N	R	R	I	A	K	I
M	A	G	N	N	A	E	I	S	C	N
T	R	A	V	E	D	M	C	I	I	D
L	A	N	G	E	R	O	T	H	L	L
S	I	G	M	U	N	D	R	T	T	E
T	E	L	E	C	N	O	P	F	I	R
R	E	G	N	I	L	K	T	A	E	D
E	E	S	R	E	N	R	E	W	T	R

ALBRECHT, BLODIG, BUDIG, CHRISTELY, DITTMANN, KLINGER, LANGER, LICK,
OTTENDORFER, PONCELET, SCHINDLER, SIGMUND, SPONER, WERNER

V tajence najdeš latinský citát připisovaný jednomu velkému starověkému řečníkovi.

Dokážeš citát přeložit a vyhledat autorovo jméno?

Klíčová aktivita 01 – Regionální historie
CVIČEBNICE KE KNIZE LABYRINT SVITAVSKÝCH PŘÍBĚHŮ

Muzejní animace ve Svitavách

CZ.1.07/1.1.28/02.0018

Vydáno v rámci realizace operačního programu Vzdělání pro konkurenceschopnost
v Městském muzeu a galerii ve Svitavách, Máchova alej 1

Vydalo: Městské muzeum a galerie ve Svitavách v roce 2014

Autoři: Radoslav Fikejz, Vladimír Velešík, Jiří Žilka

Ilustrace: Leona G. Sehnalová

Fotografie: Miroslav Sychra, Jiří Zdražil, Petr Říha,
fotoarchiv Městského muzea a galerie ve Svitavách

Sazba a tisk: DTP centrum, v.o.s. Svitavy

Náklad: 600 kusů



INVESTICE DO ROZVOJE VZDĚLÁVÁNÍ